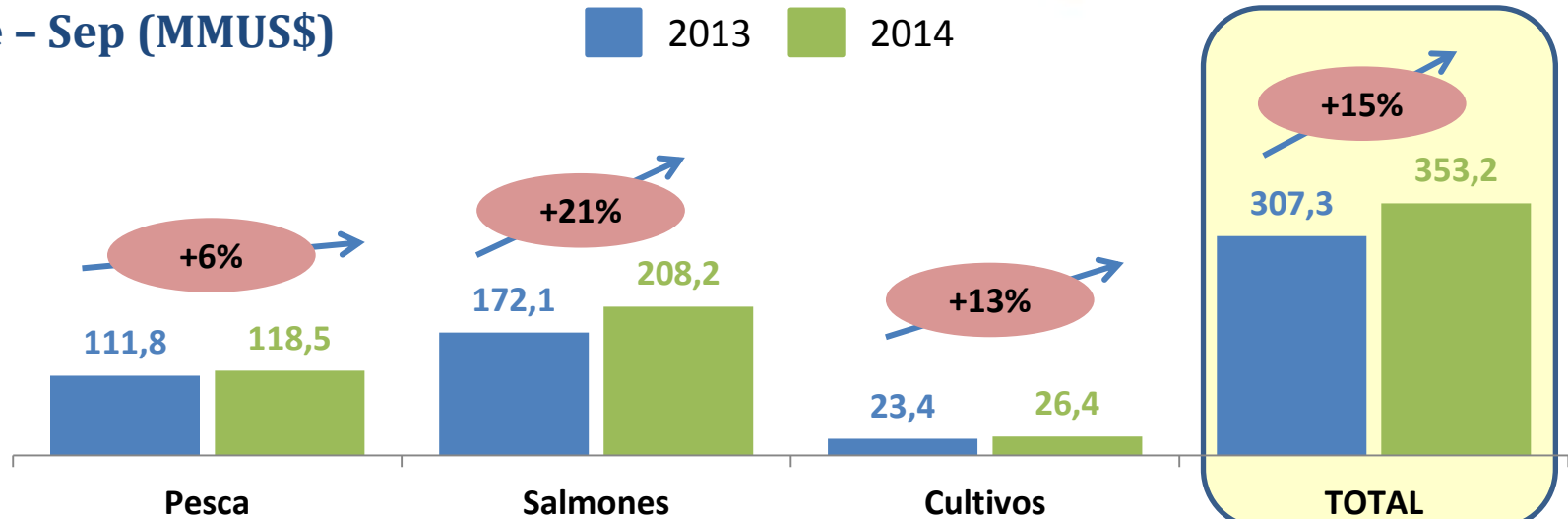


# Camanchaca

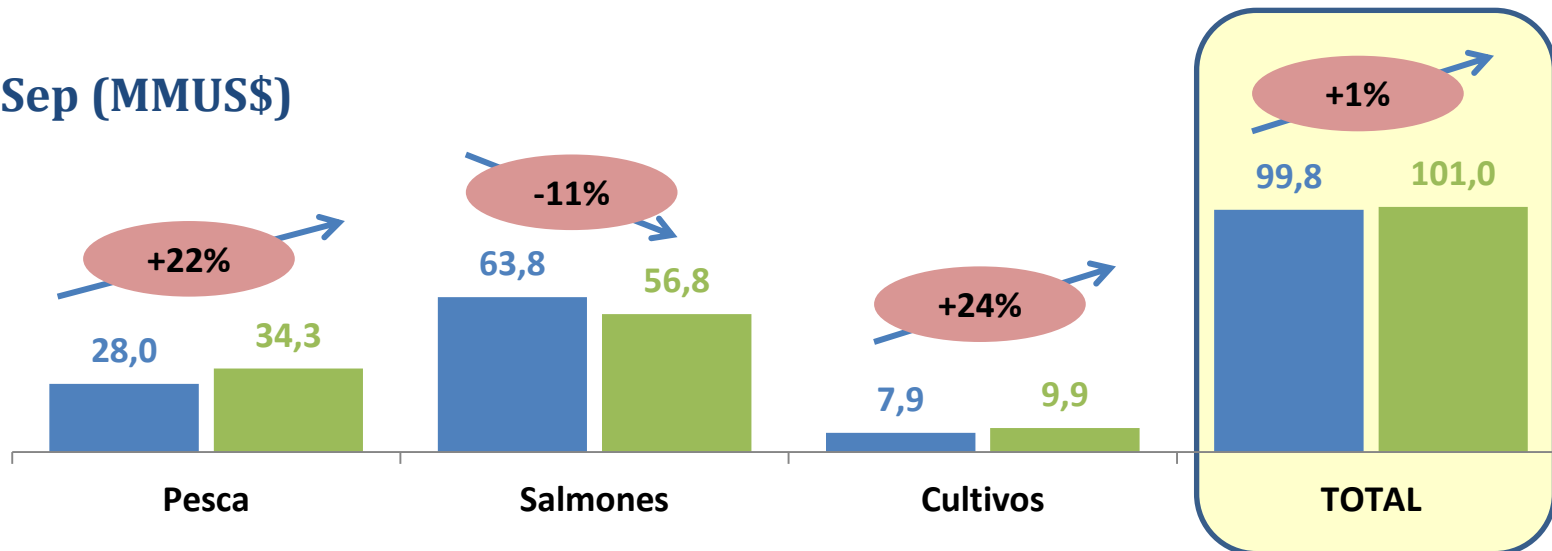


*2 de Diciembre, 2014*

Ene – Sep (MMUS\$)



Jul – Sep (MMUS\$)



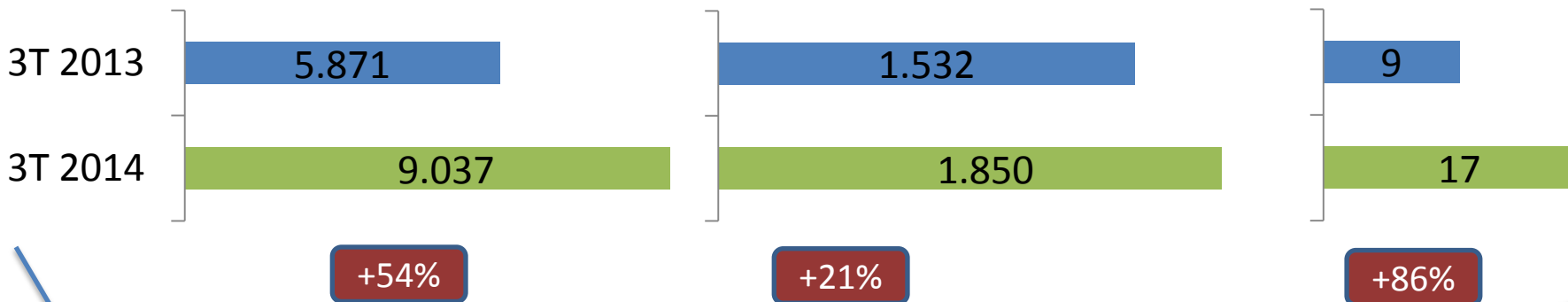
## Harina de Pescado

2013 2014

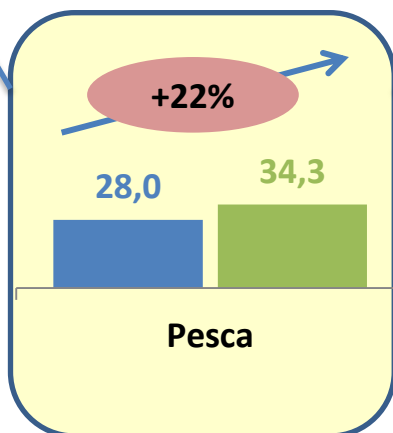
Volumen (Ton)

Precio promedio (US\$/Ton)

Ingresos (US\$ millones)



MMUS\$





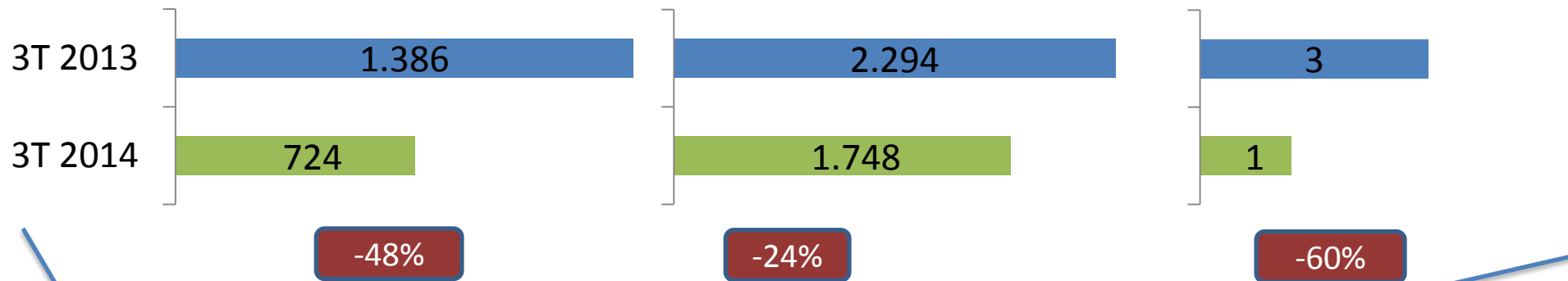
## Aceite de Pescado

2013 2014

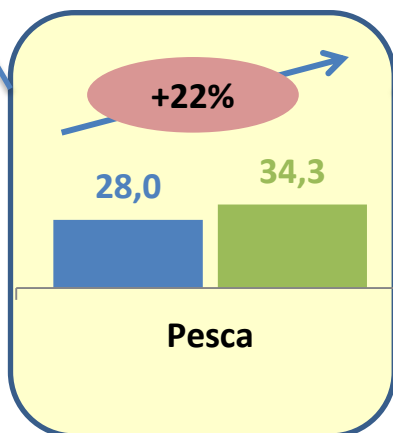
Volumen (Ton)

Precio promedio (US\$/Ton)

Ingresos (US\$ millones)



MMUS\$



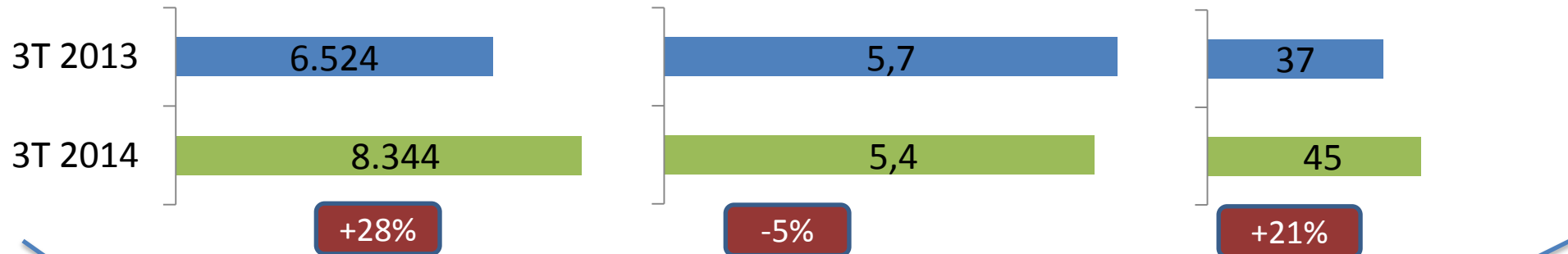
## Salmón Atlántico

2013 2014

Volumen (Ton WFE)

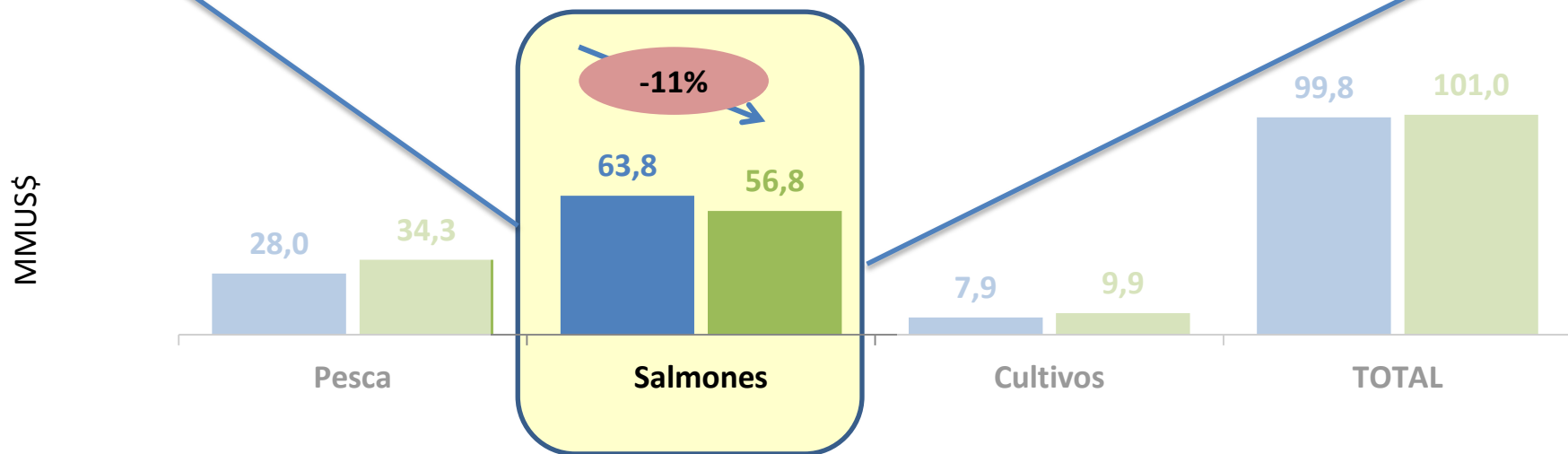
Precio promedio (US\$/Kg WFE)

Ingresos (US\$ millones)



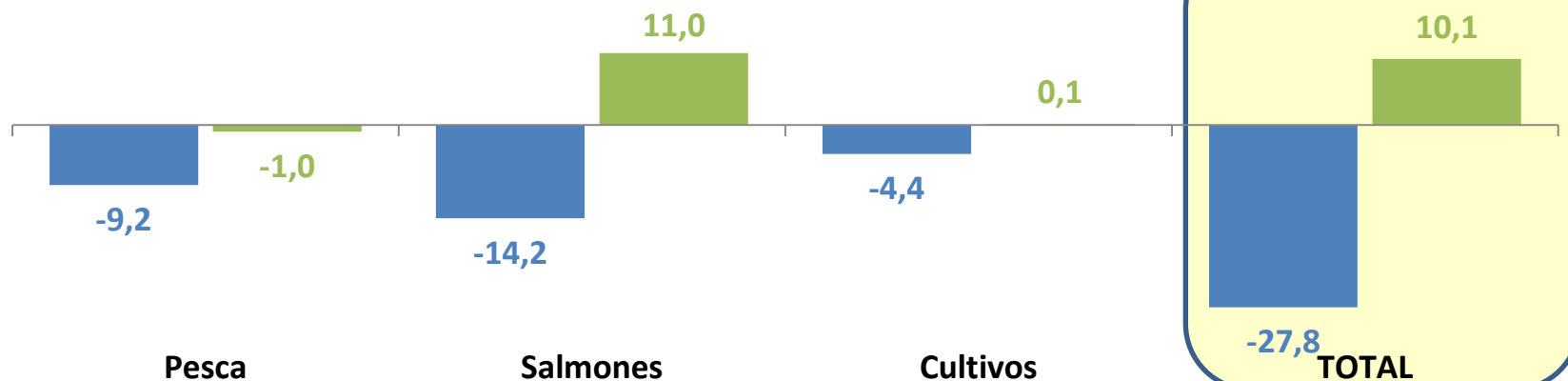
Otros factores:

- Trucha: Disminución de MMUS\$ 7.

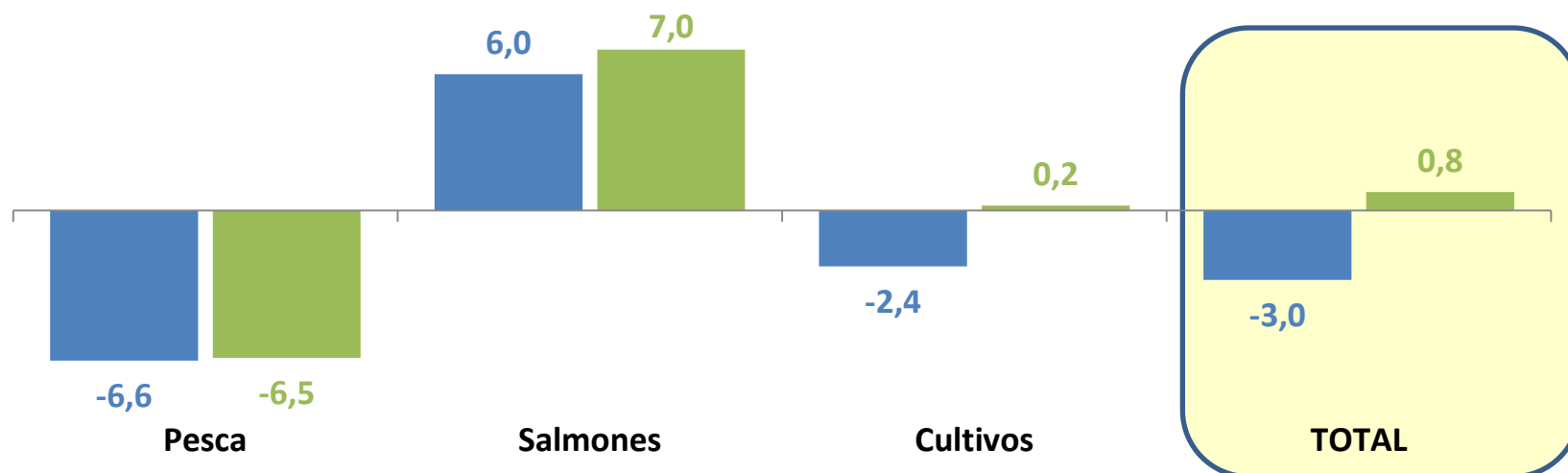


Ene – Sep (MMUS\$)

2013 2014

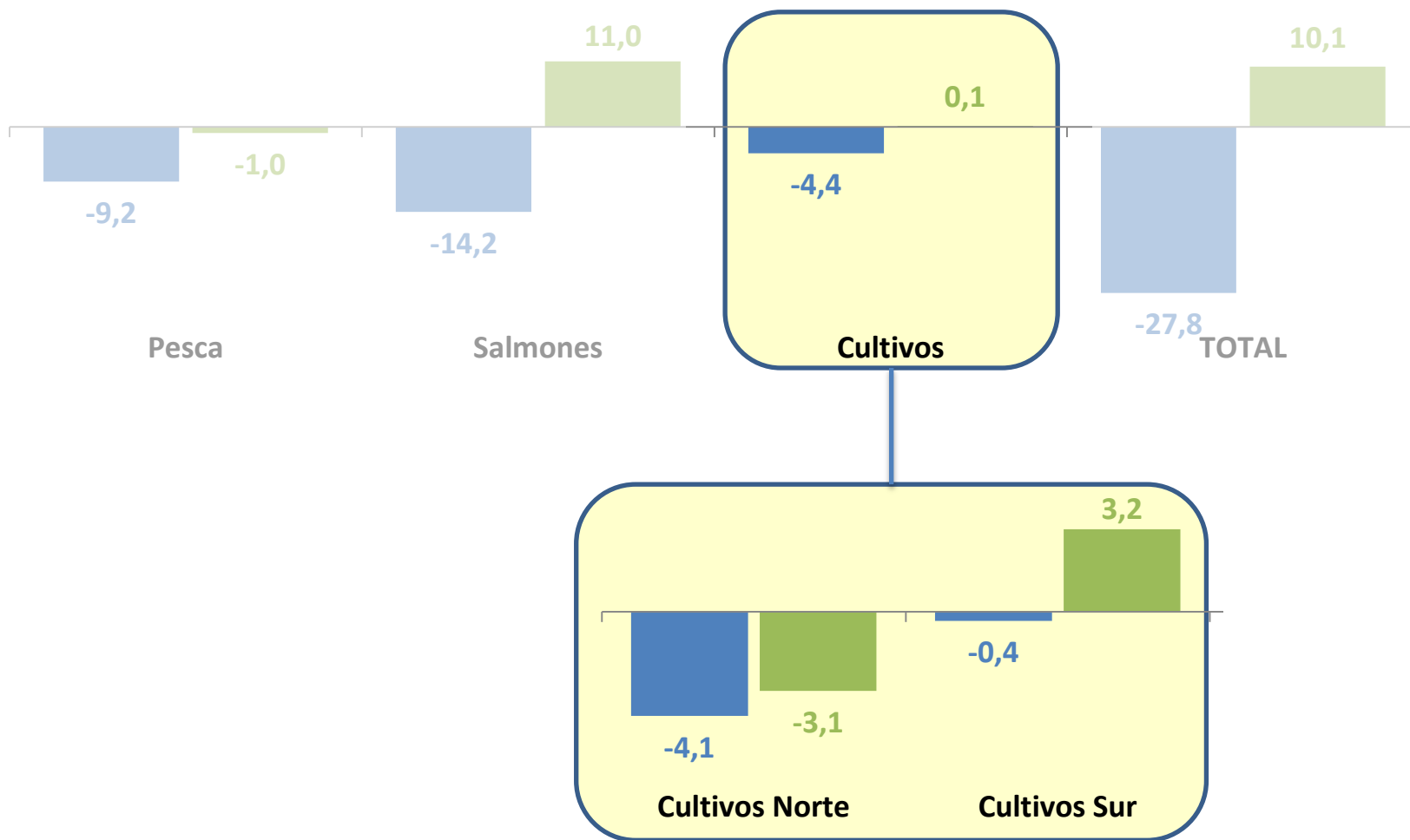


Jul – Sep (MMUS\$)



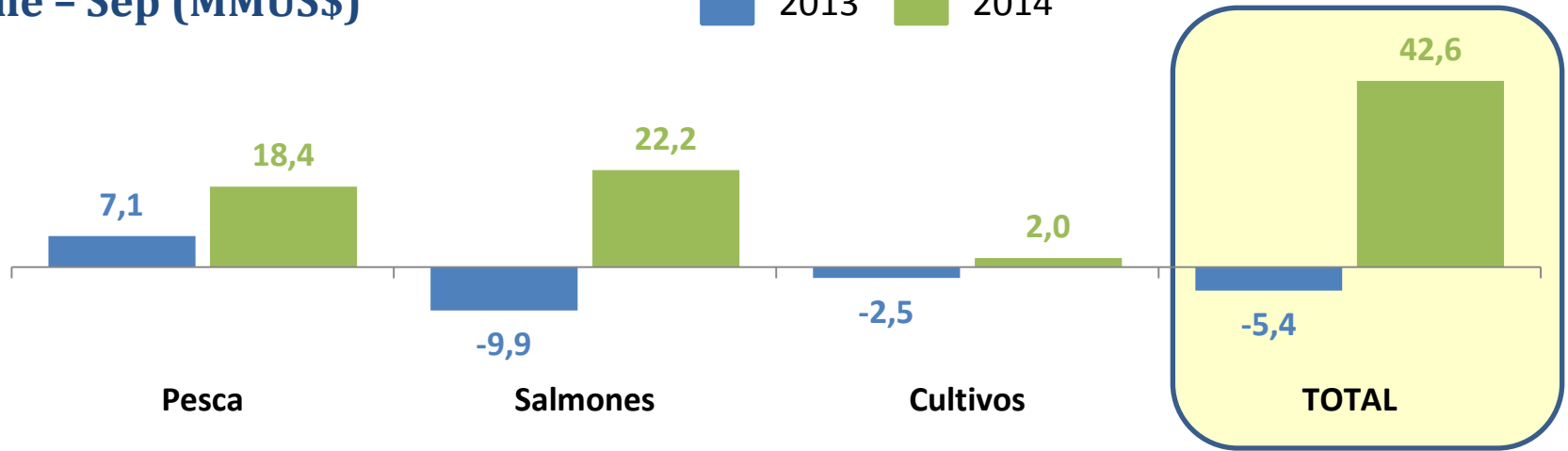
Ene – Sep (MMUS\$)

2013 2014

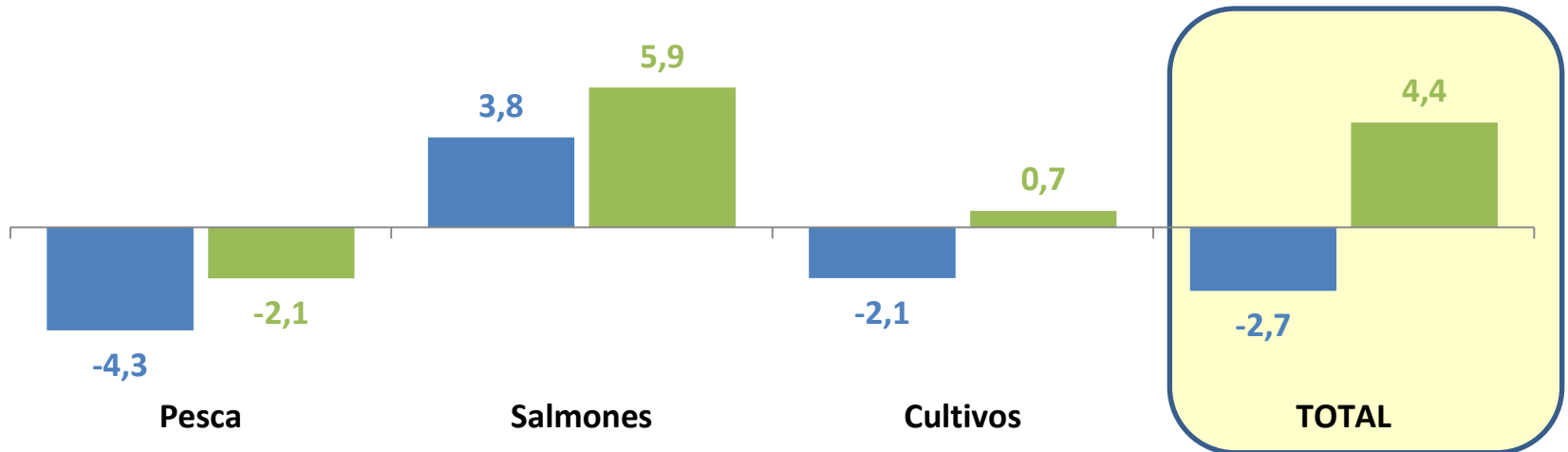


Ene – Sep (MMUS\$)

2013 2014

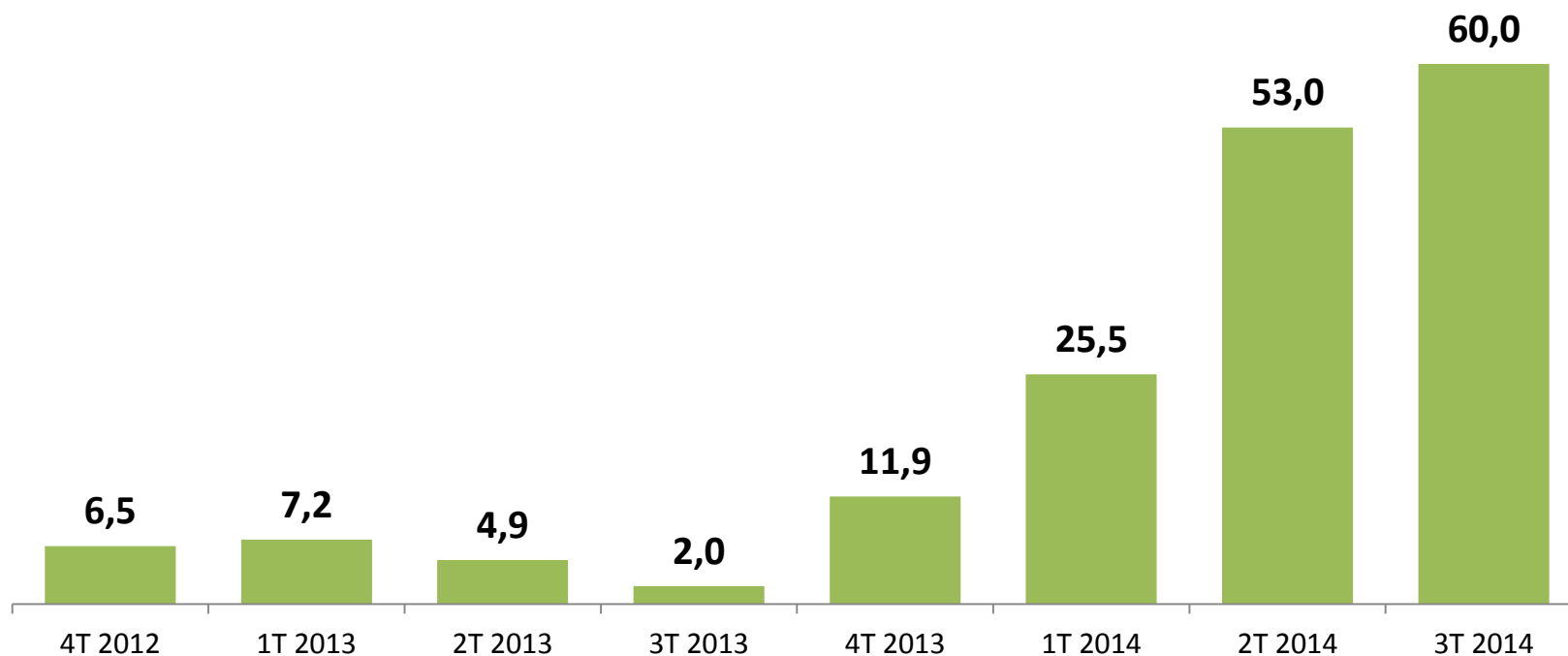


Jul – Sep (MMUS\$)





**EBITDA sin Fair Value últimos 12 meses móviles  
(MMUS\$)**

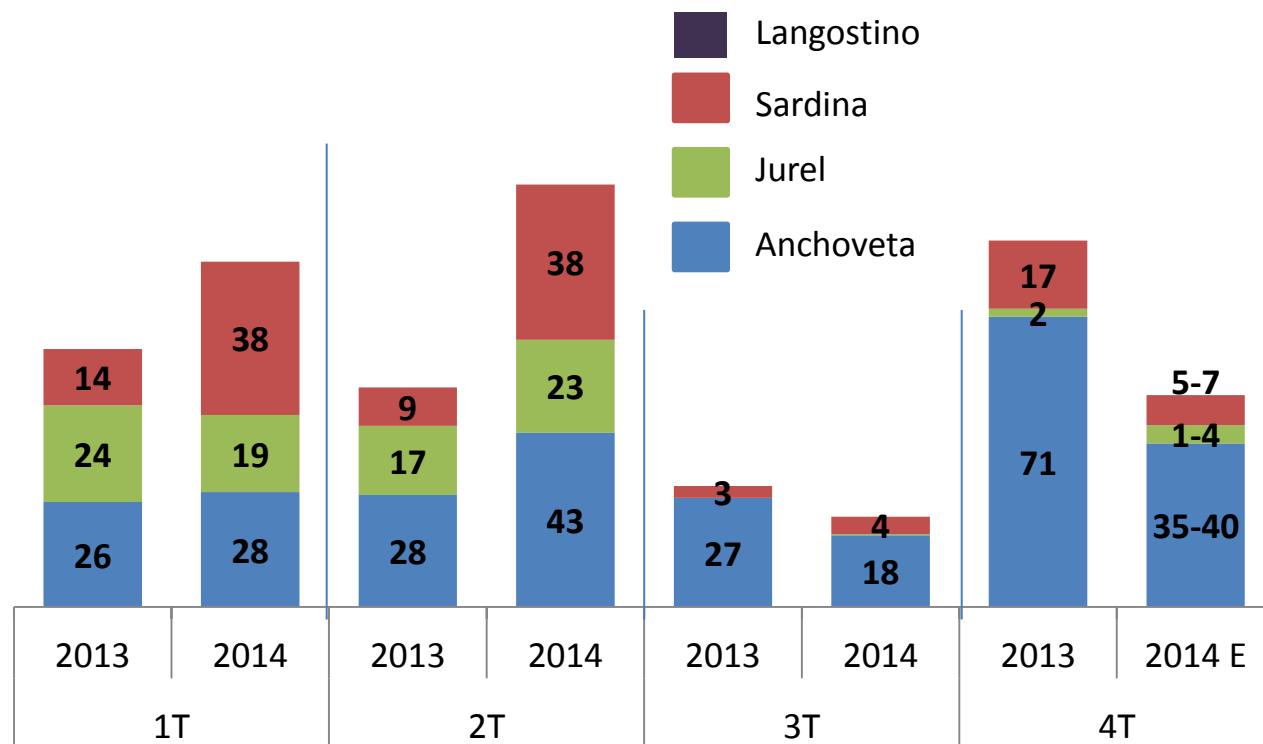


# Factor: Capturas Pelágicas

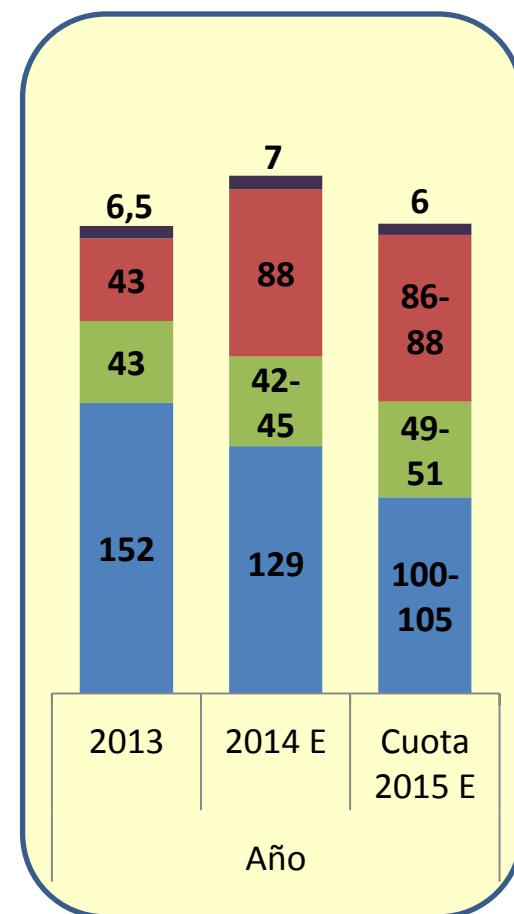
**Sardina:** Recuperación de Biomasa. Capturas se triplican al cierre del 3T 2014 respecto al del 3T 2013 y equivalen al 95% de la cuota anual.

**Jurel:** A la fecha, cuota en el sur capturada.

**Anchoveta:** Capturas superiores en un 11% al 3T 2013.



Miles de toneladas



Recuperación de Precios a partir de 1T 2014 con importante alza a partir del 3T 2014.

Próxima cuota de Perú: Incierta por bajo nivel de Biomasa

US\$ x tonelada (Camanchaca)

Cuotas Perú:

Mayo a Julio:  
2,7 MM Ton

Noviembre a Enero:  
800 M Ton

Mayo a Julio:  
2 MM Ton

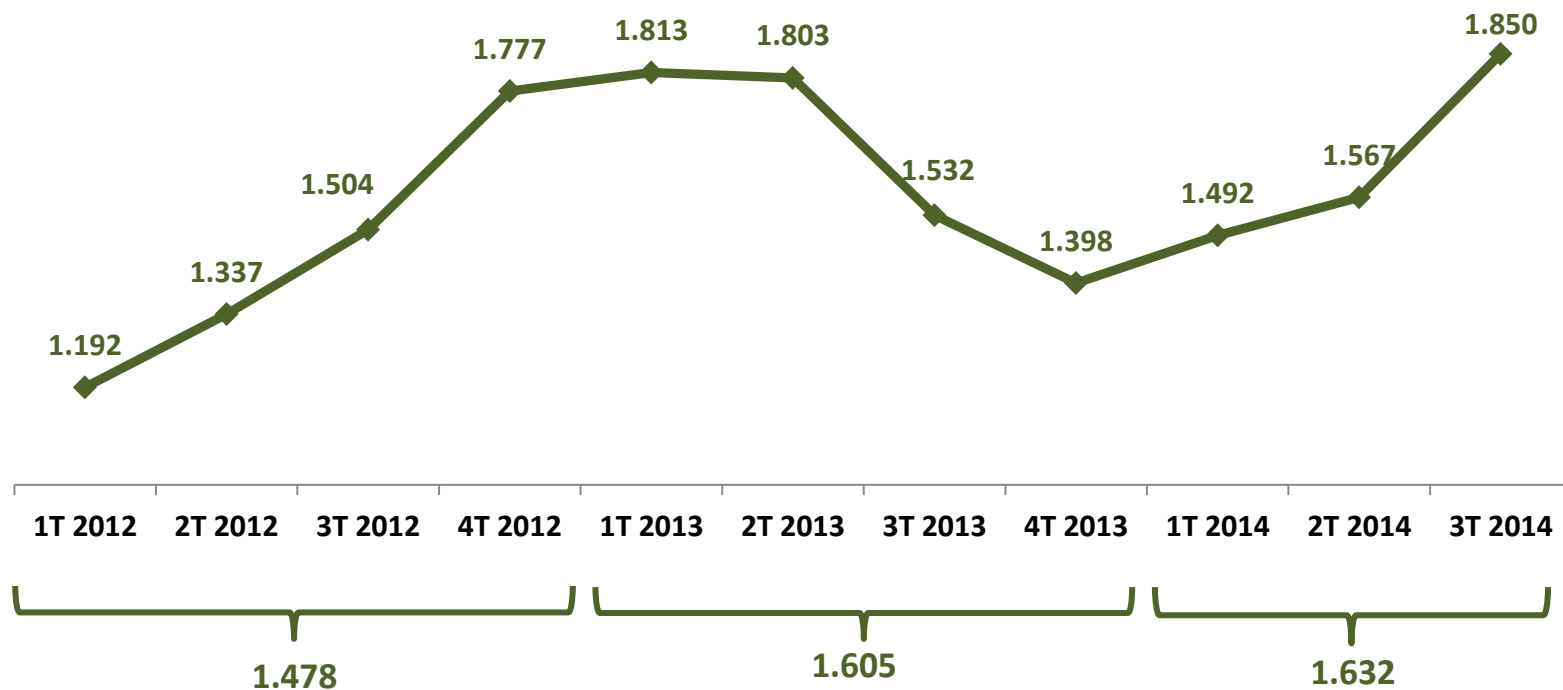
Noviembre a Enero:  
2,5 MM Ton

Mayo a Julio:  
2,5 MM Ton  
(68% capturado)

Noviembre a Enero:  
Cuota no anunciada

2.360

Precio Harina  
Prime (Chile)  
IFFO  
Sem 47 2014



Al 23 de noviembre, caída de 9% en el total de materia prima respecto a igual semana 2013 (-31% en el caso de Perú).

### Toneladas de materia prima

Regiones	Semana 47		Semana 46		cambio %	Misma Semana en 2013		Acumulado 2014	Acumulado 2013	cambio % acumulado
	17/11/14	23/11/14	10/11/14	16/11/14		18/11/13	24/11/13			
Chile <sup>†</sup>	42,063		44,434		-5.3%	82,660		1,824,228	1,496,726	21.9%
Perú	0		0		0.0%	426,176		2,292,657	3,335,900	-31.3%
Dinamarca <sup>†</sup> /Noruega <sup>#</sup>	7,100		5,300		34.0%	15,100		1,060,150	760,500	39.4%
Islandia/Atlántico Norte <sup>†*</sup>	9,480		9,260		2.4%	8,921		748,989	922,532	-18.8%
<b>Total</b>	<b>58,643</b>		<b>58,994</b>		<b>-0.6%</b>	<b>532,857</b>		<b>5,926,024</b>	<b>6,515,658</b>	<b>-9.0%</b>

fuelle: IFFO Todas las cifras son provisionales y sujetas a cambio <sup>†</sup>Más recortes <sup>#</sup>Recortes no disponibles <sup>\*</sup>Incluye Reino Unido, Irlanda e Islas Feroe

Al 23 de noviembre, caída de 11% en el total de la producción respecto a igual semana 2013 (-32% en el caso de Perú).

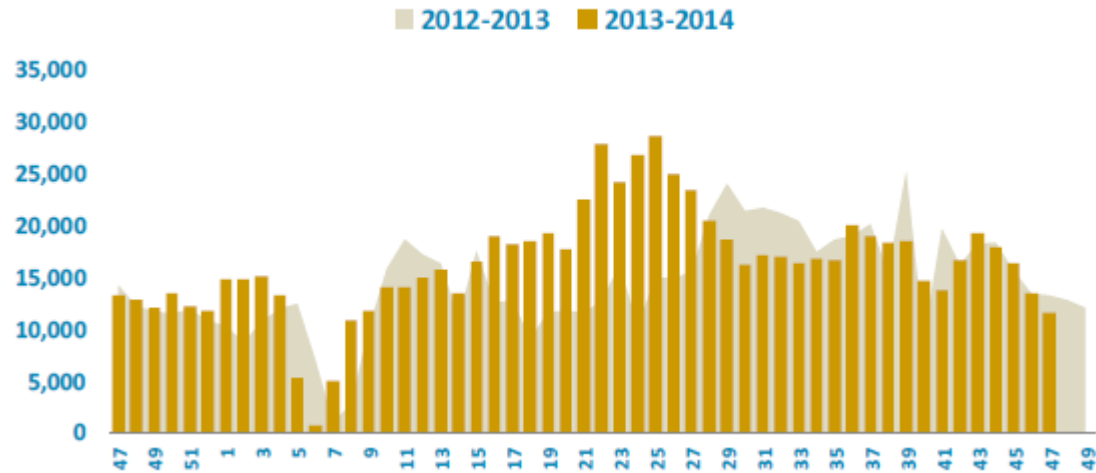
### Toneladas Producidas

Regiones	Semana 47		Semana 46		cambio %	Misma Semana en 2013		Acumulado 2014	Acumulado 2013	cambio % acumulado
	17/11/14	23/11/14	10/11/14	16/11/14		18/11/13	24/11/13			
Chile <sup>*</sup>	8,424		8,657		-2.7%	14,463		349,430	287,692	21.5%
Perú	0		0		0.0%	103,382		534,537	788,908	-32.2%
Dinamarca/Noruega	1,455		1,145		27.1%	3,158		221,331	155,830	42.0%
Islandia/Atlántico Norte <sup>*</sup>	1,795		1,778		1.0%	1,651		152,591	181,149	-15.8%
<b>Total</b>	<b>11,675</b>		<b>11,580</b>		<b>0.8%</b>	<b>122,654</b>		<b>1,257,888</b>	<b>1,413,580</b>	<b>-11.0%</b>

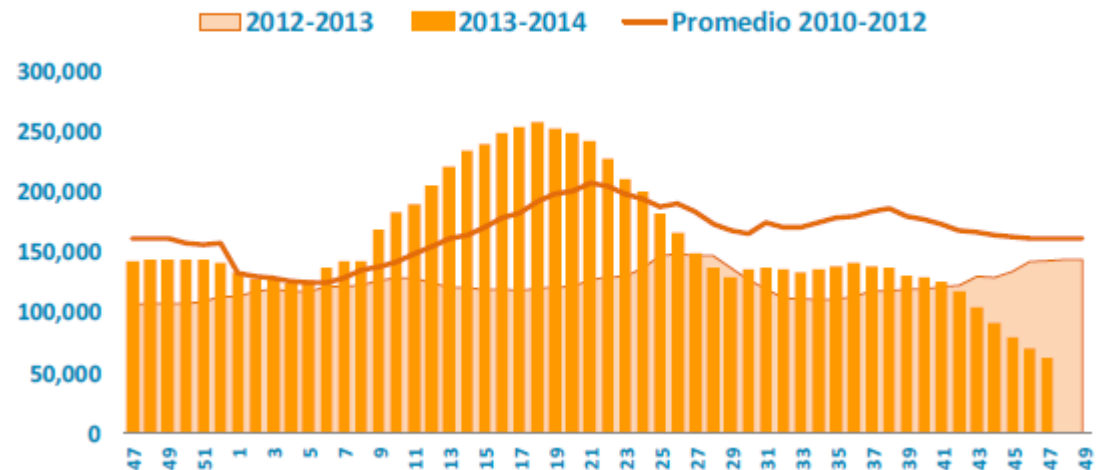
fuelle: IFFO Todas las cifras son provisionales y sujetas a cambio <sup>\*</sup>Incluye harina de salmón <sup>\*</sup>Incluye Reino Unido, Irlanda e Islas Feroe

## Caída en las salidas y los stocks.

Salidas semanales de los puertos (tm)

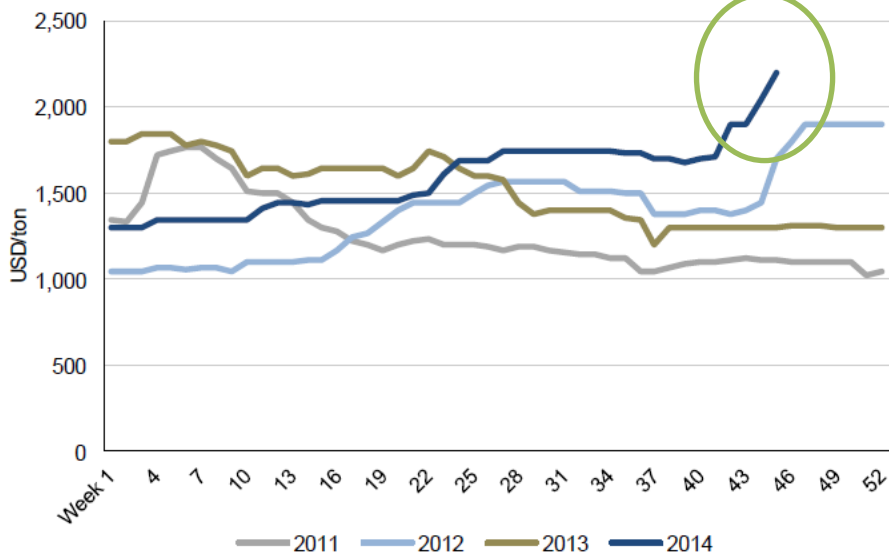


Stocks totales por semana en los puertos (mt)

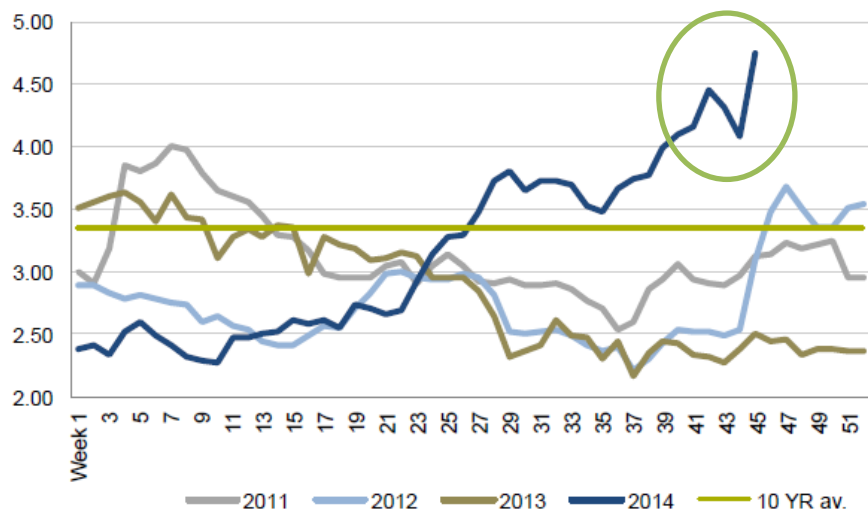
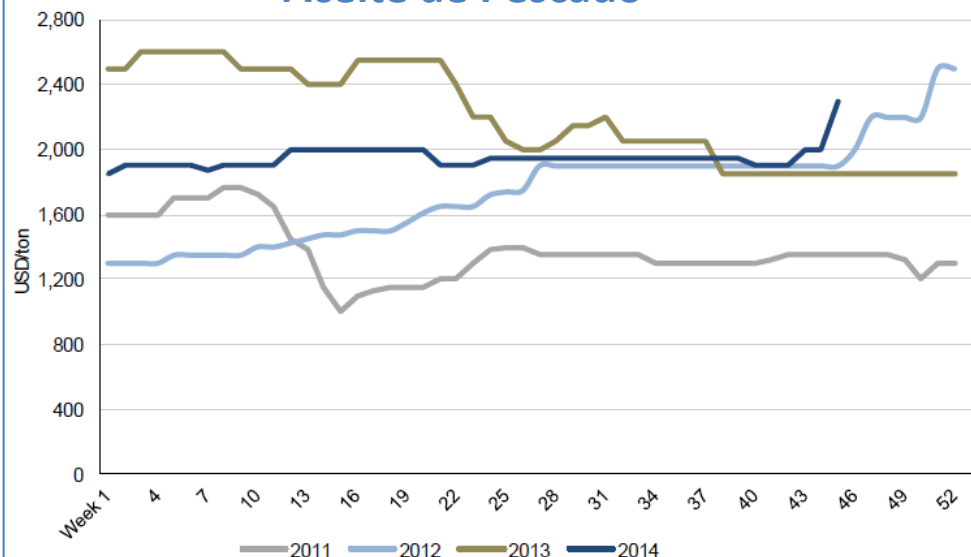


Fuente: IFFO

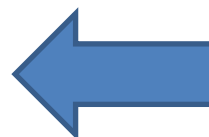
## Harina de Pescado



## Aceite de Pescado



**Ratio de Harina de Pescado  
vs Harina Vegetal muy por  
encima del promedio  
histórico**





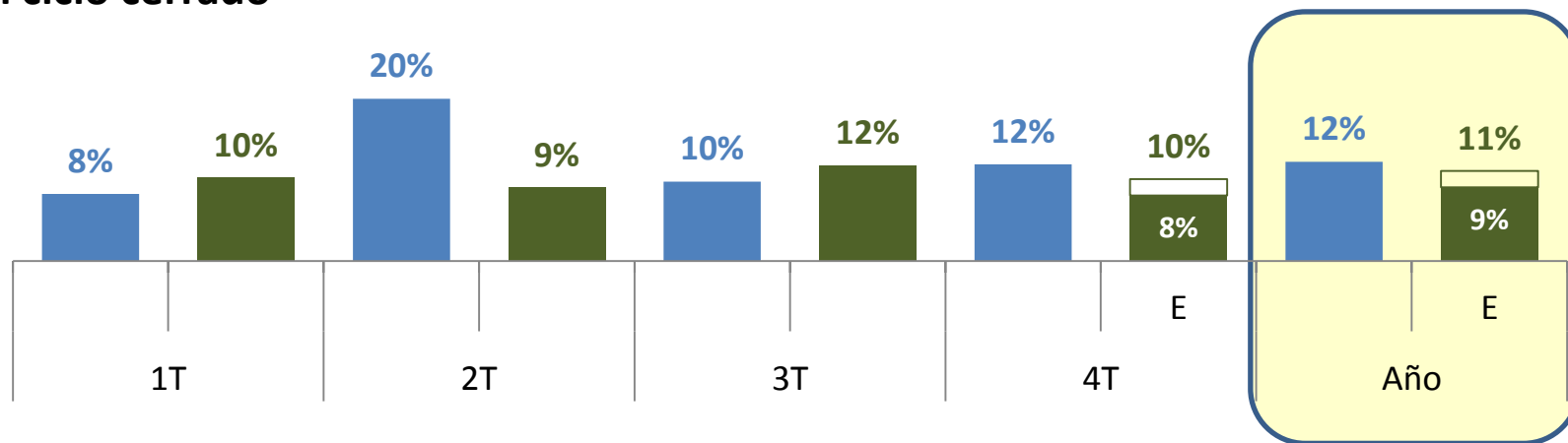
	Al 30 de Septiembre de 2014		Al 30 de Septiembre de 2013	
	CANTIDAD FÍSICA	MUS\$	CANTIDAD FÍSICA	MUS\$
<b>SALMONES</b>				
Salar y Trucha (Ton)	3.581	28.842	3.366	26.926
<b>Total Salmones (Ton)</b>		<b>28.842</b>		<b>26.926</b>
<b>PESCA</b>				
Harina de Pescado (Ton)	9.886	12.391	3.788	6.818
Aceite de Pescado (Ton)	3.864	3.172	1.001	1.525
Jurel Congelado (Ton)	4.763	3.528	330	254
Conservas (miles de cajas)	522	8.993	265	5.028
Langostinos (Ton)	401	5.503	206	3.508
<b>Total Pesca</b>		<b>33.587</b>		<b>17.133</b>
<b>CULTIVOS</b>				
Mejillones (Ton)	1.609	3.272	2.372	4.743
Abalones (Ton)	183	4.630	61	1.892
Ostiones (Ton)	77	1.372	36	542
<b>Total Cultivos (Ton)</b>		<b>9.274</b>		<b>7.177</b>
<b>TOTAL COMPAÑÍA</b>		<b>71.703</b>		<b>51.236</b>



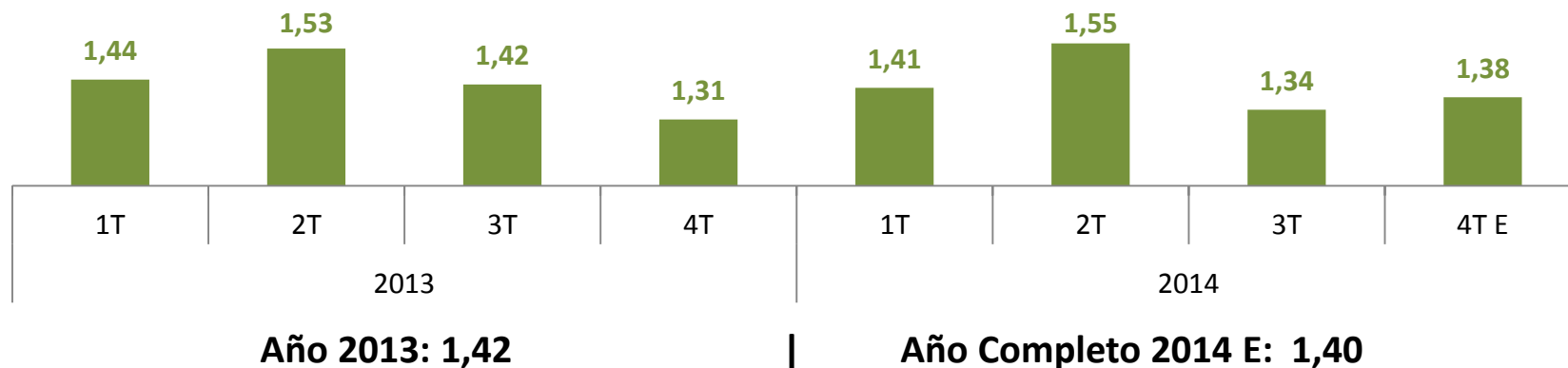
## Mortalidad - Salmón Atlántico

% en ciclo cerrado

■ 2013 ■ 2014



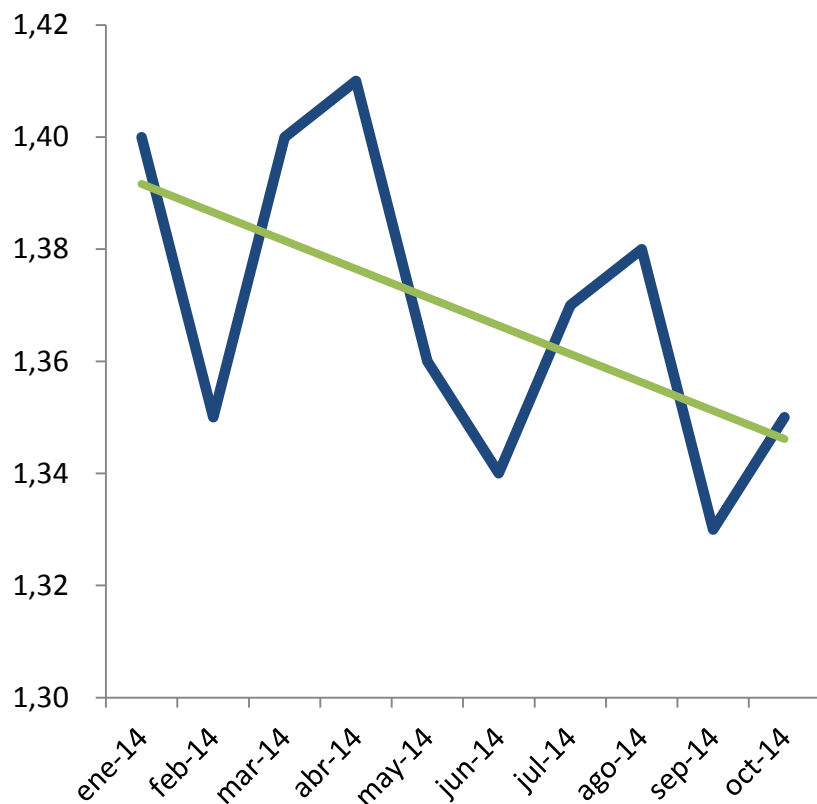
## Factor de Conversión Económico (grupo cerrado) - Salmón Atlántico



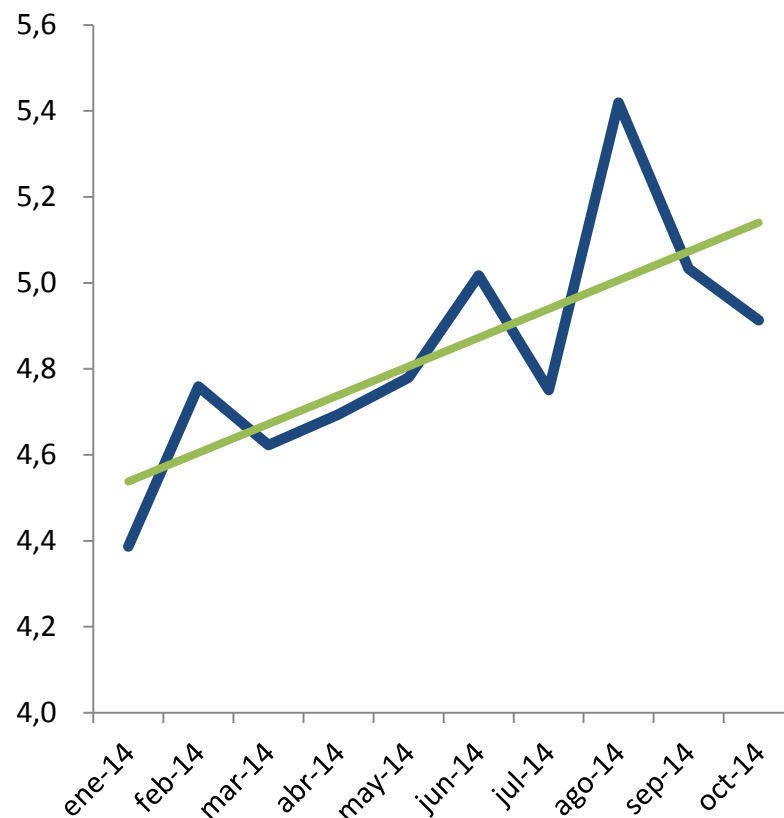
**Tendencia de menores Factores de Conversión y mayores pesos promedio de cosecha, han hecho aumentar la oferta chilena en 4T 2014.**

**Indicadores en base a grupos cerrados.**

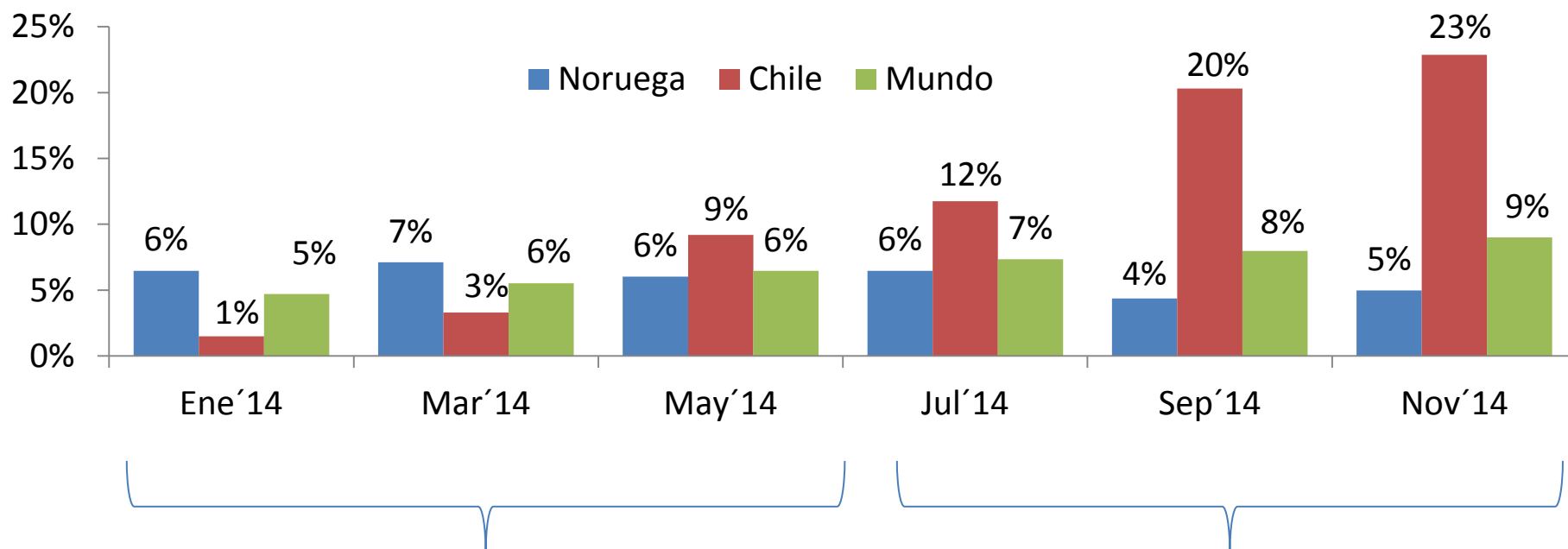
**FC Biológico**



**Peso Promedio Cosecha (Kg)**



# Evolución de proyecciones de crecimiento cosechas interanual 2014 vs 2013



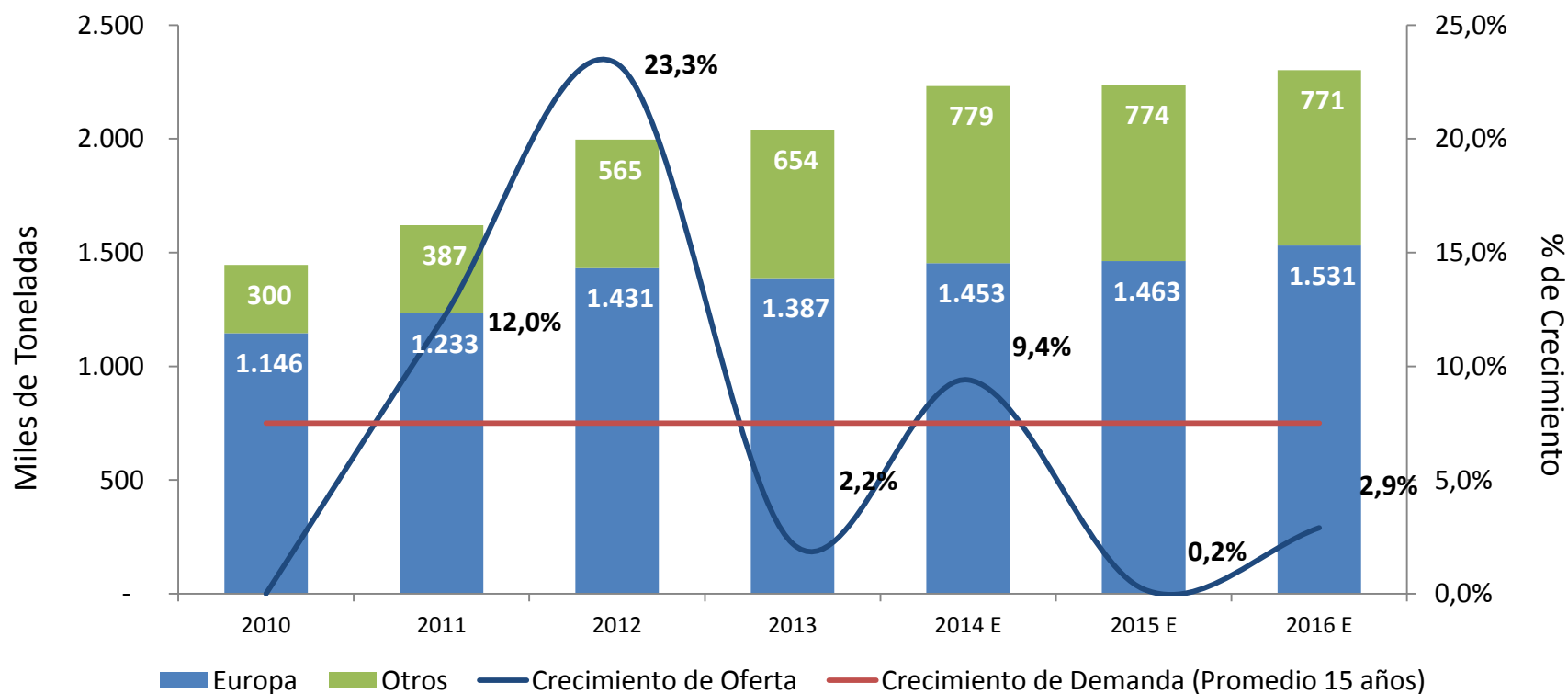
Promedio Urner  
Barry Trim D 3-4  
US\$ / Lb:

1er semestre 2014: 5,01

Jul – Nov 2014: 4,21

Fuente: Kontali Analyse

Última proyección de crecimiento de la oferta mundial en torno al 9% para 2014, pero prácticamente nula para 2015.



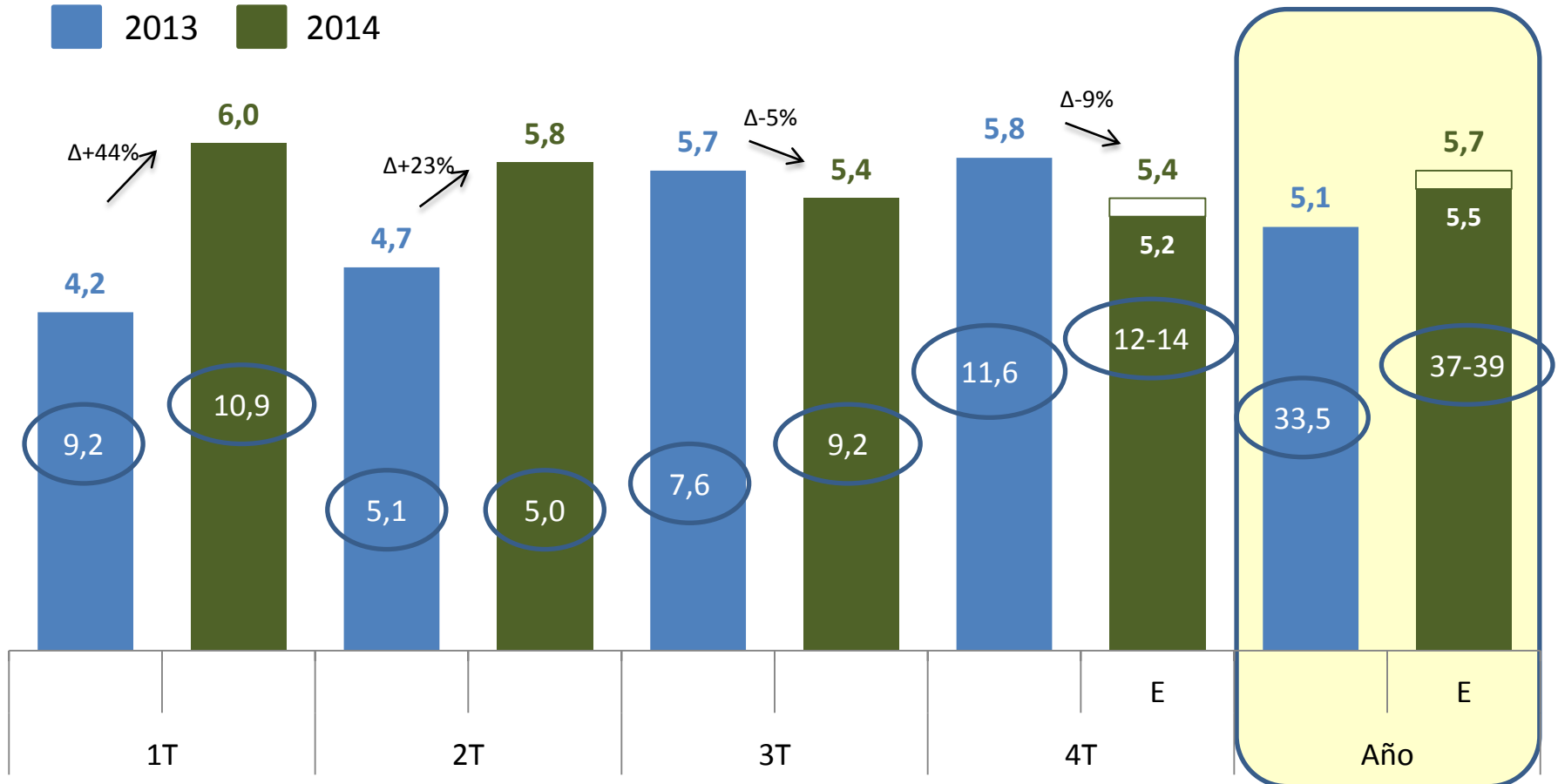
Fuente: Nordea Markets (28 de noviembre 2014)

## Precios estables con disminución en 4T 2014

US\$ x kilo WFE (Salmones Camanchaca)

○ Cosechas Miles Ton

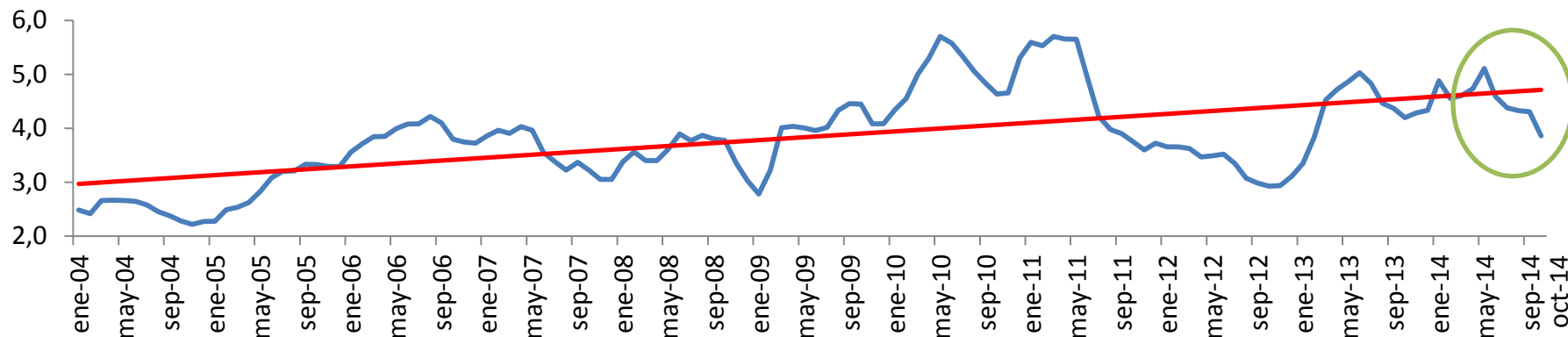
■ 2013 ■ 2014





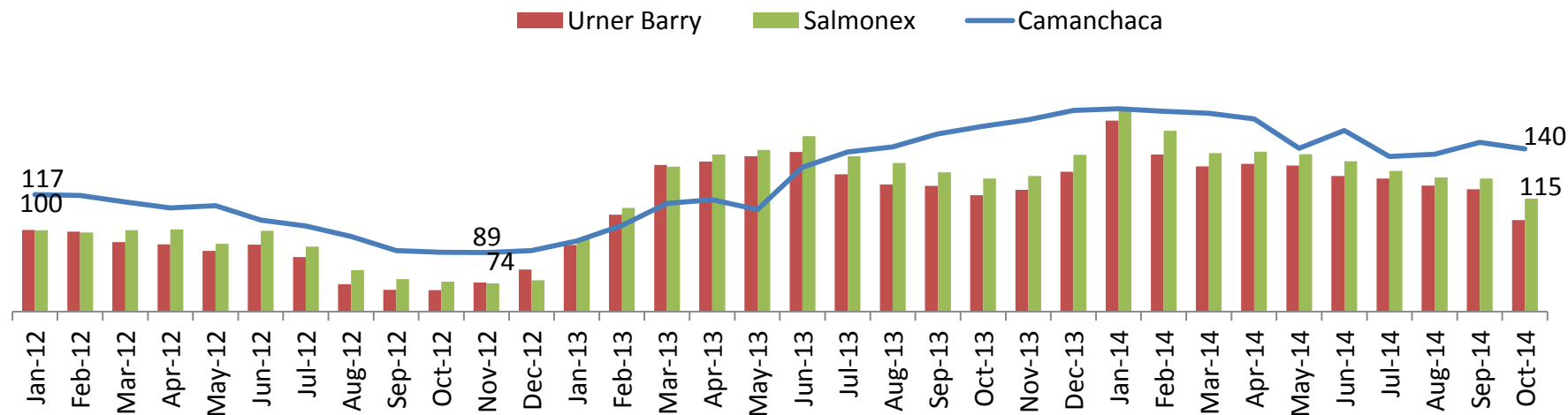
Precios de mercado 11% bajo su línea de tendencia a partir del 3T.

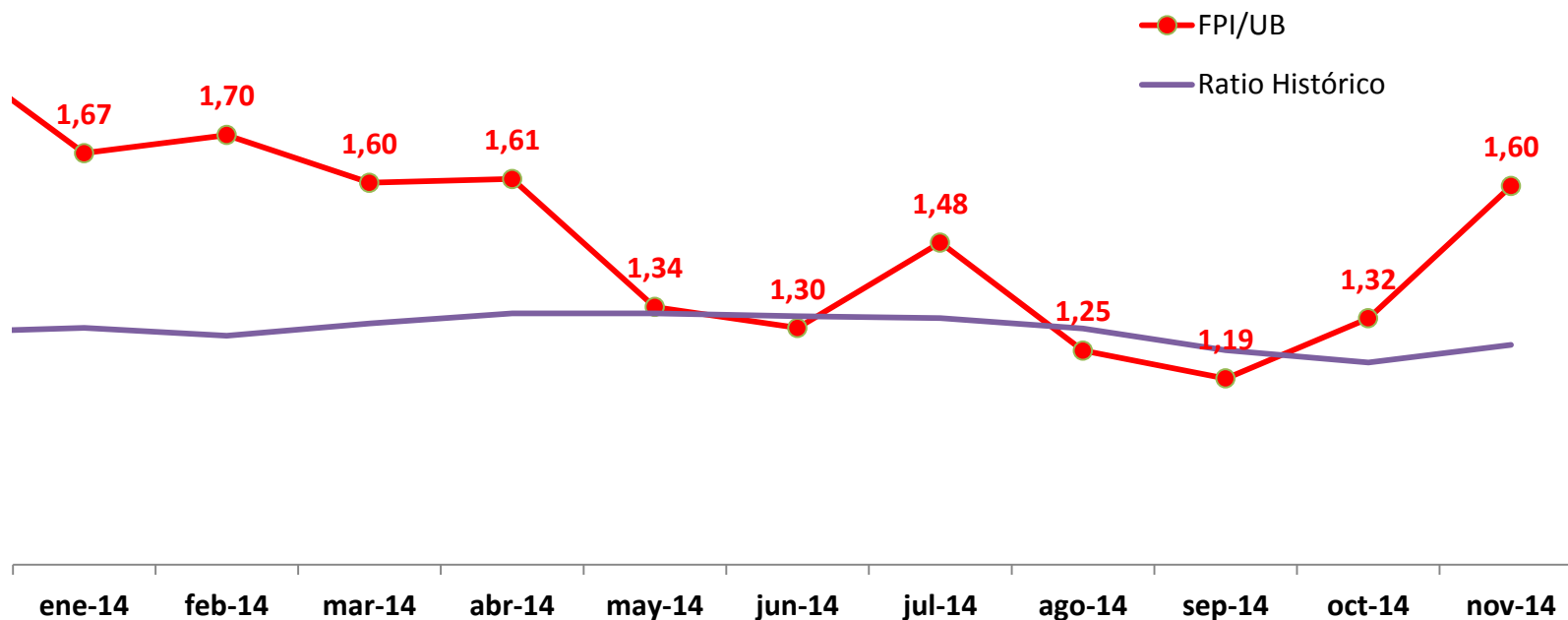
Urner Barry Trim C 2-3 - US\$/Lb



RMP de Camanchaca sobre los índices Urner Barry y Salmonex.

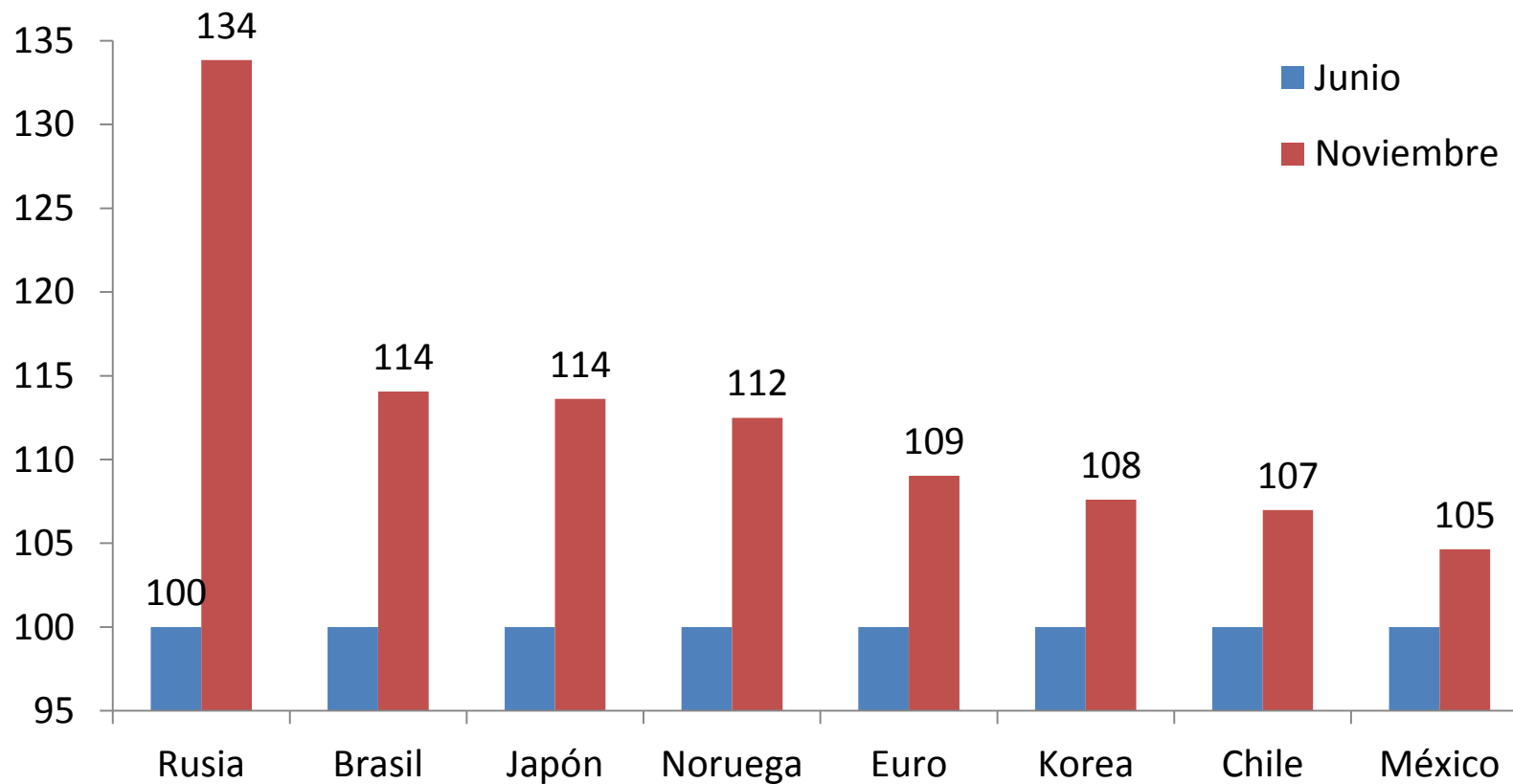
Camanchaca vs Mercado (Salmonex Enero 2012 = Base 100)





- Entre Mayo y Octubre, se mantuvo la relación de precios histórica entre el salmón noruego y el chileno.
- En Noviembre, el Urner Barry Index continuó a la baja producto del exceso de oferta chilena en el mercado spot.

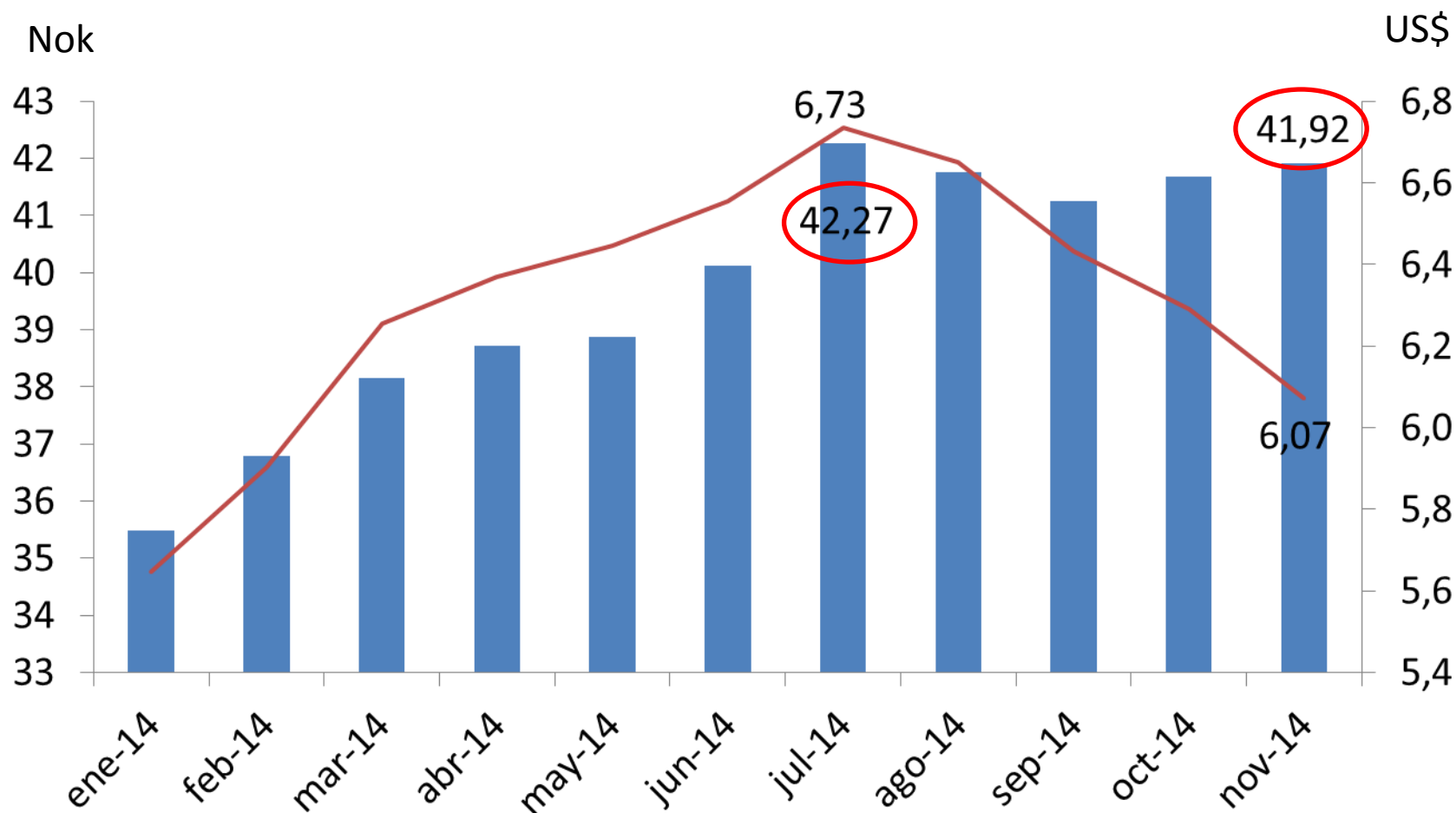
**Junio Base 100, vs US\$**



Fuente: X-Rates.com

**Proyecciones de precios 2015 en Nok se han mantenido estables desde Julio, pero en dólares han caído 10%.**

**Fishpool forwards para el año 2015 observados en distintos períodos de 2014.**



# Evolución Márgenes del Salar

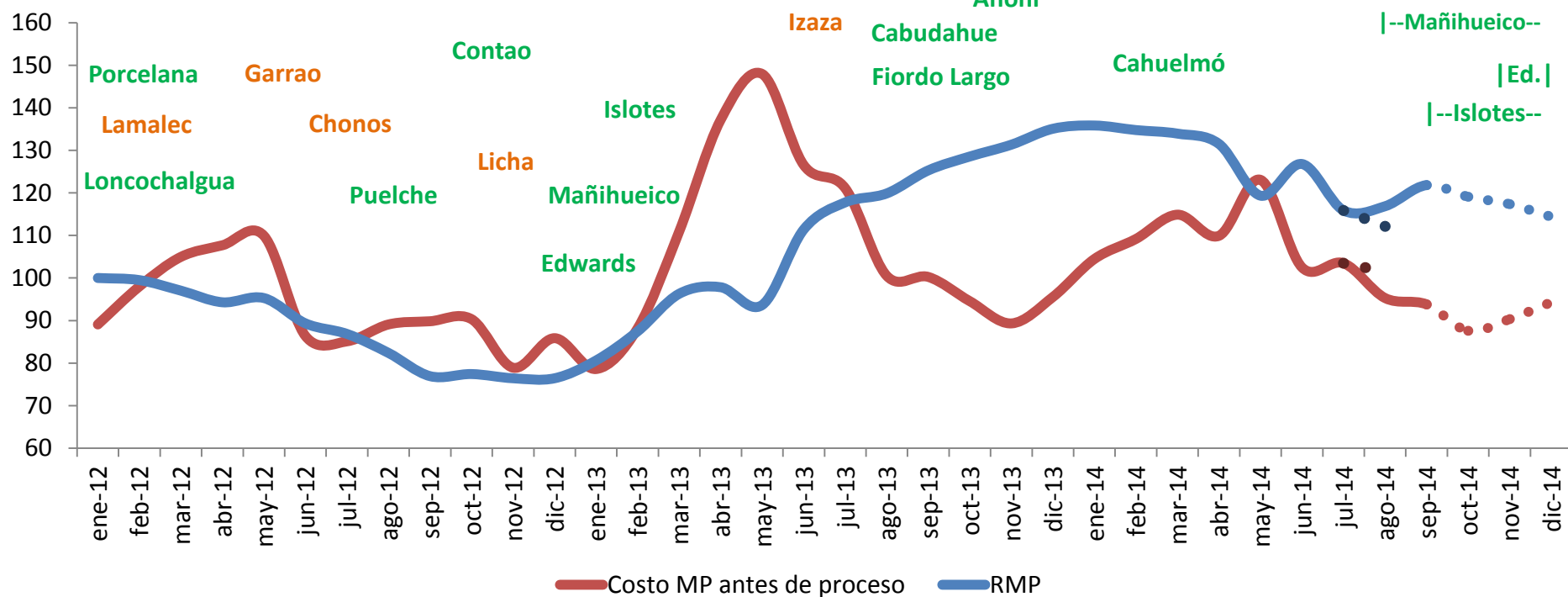
Mayoría de cosechas 2014 en la X Región con mejoras en costos.

A partir de Junio 2014 disminución de los costos presentados en Mayo por bajas cosechas de ese mes.

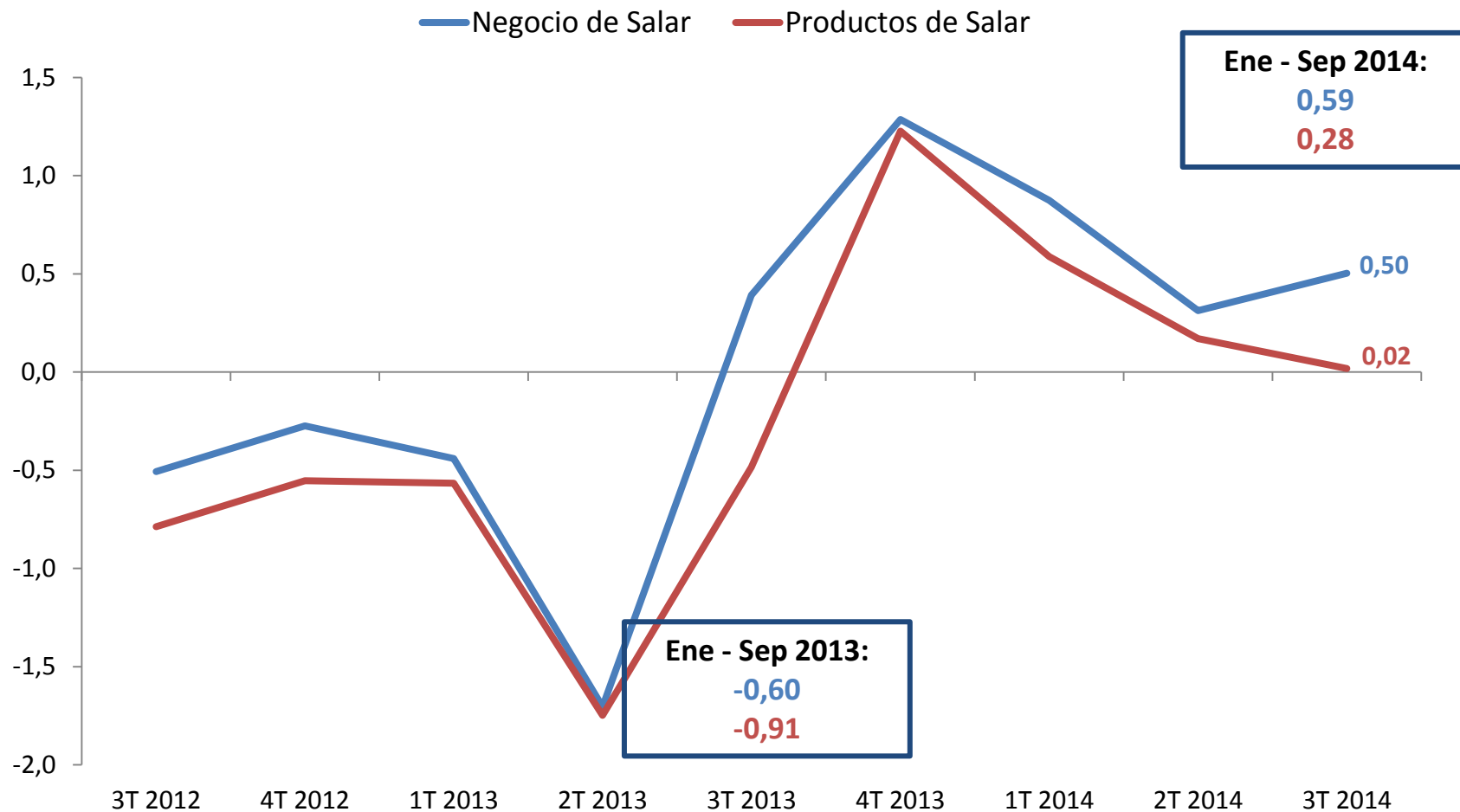
Centros de la X región Centros de la XI región

## Costo y RMP

RMP Enero 2012 = Base 100



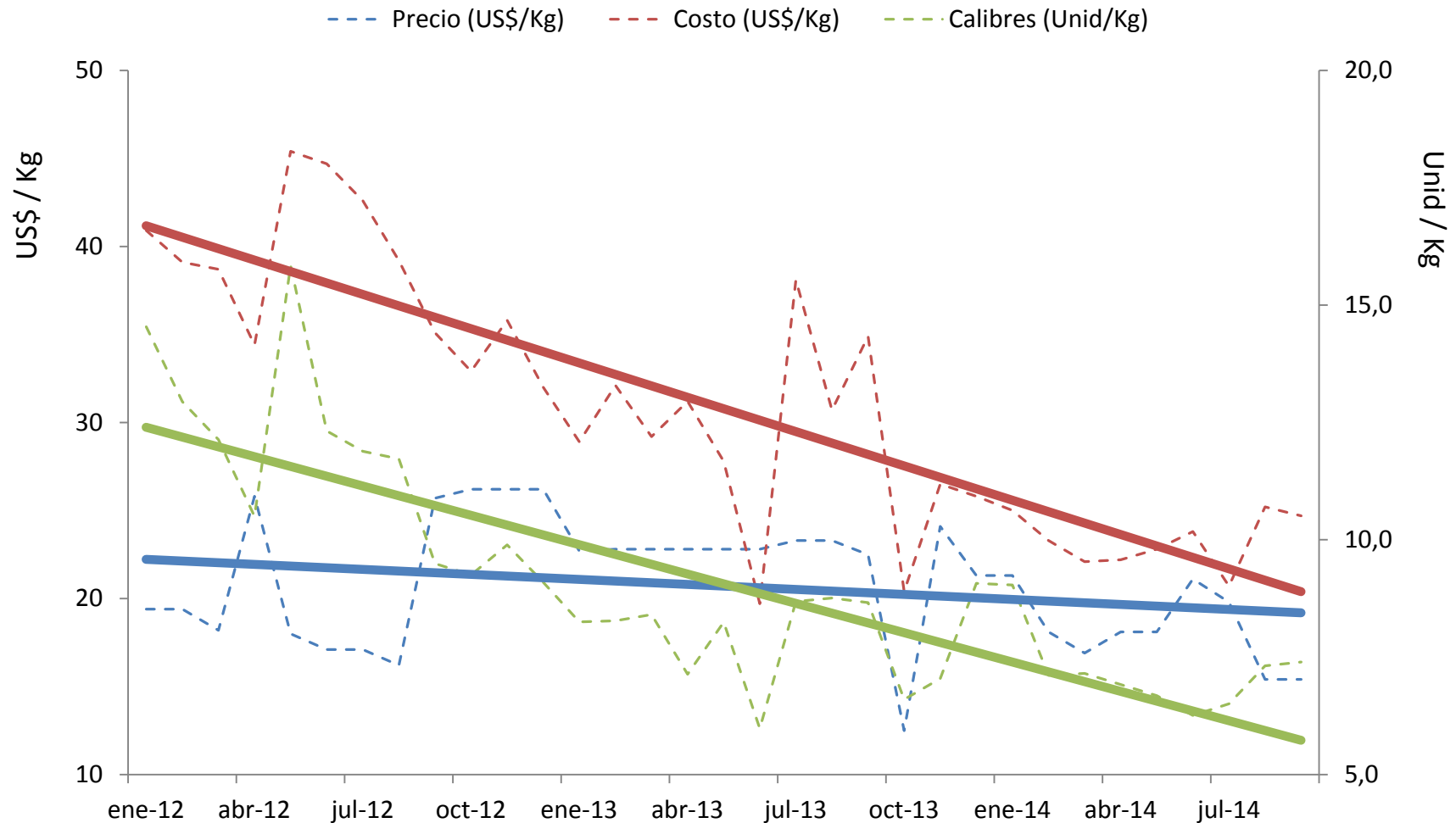
## Evolución del EBIT (US\$)/Kg WFE sin Fair Value



**Negocio del Salar incluye otros Ingresos y Costos provenientes de Servicios a terceros y operaciones de compraventa en oficinas del extranjero**

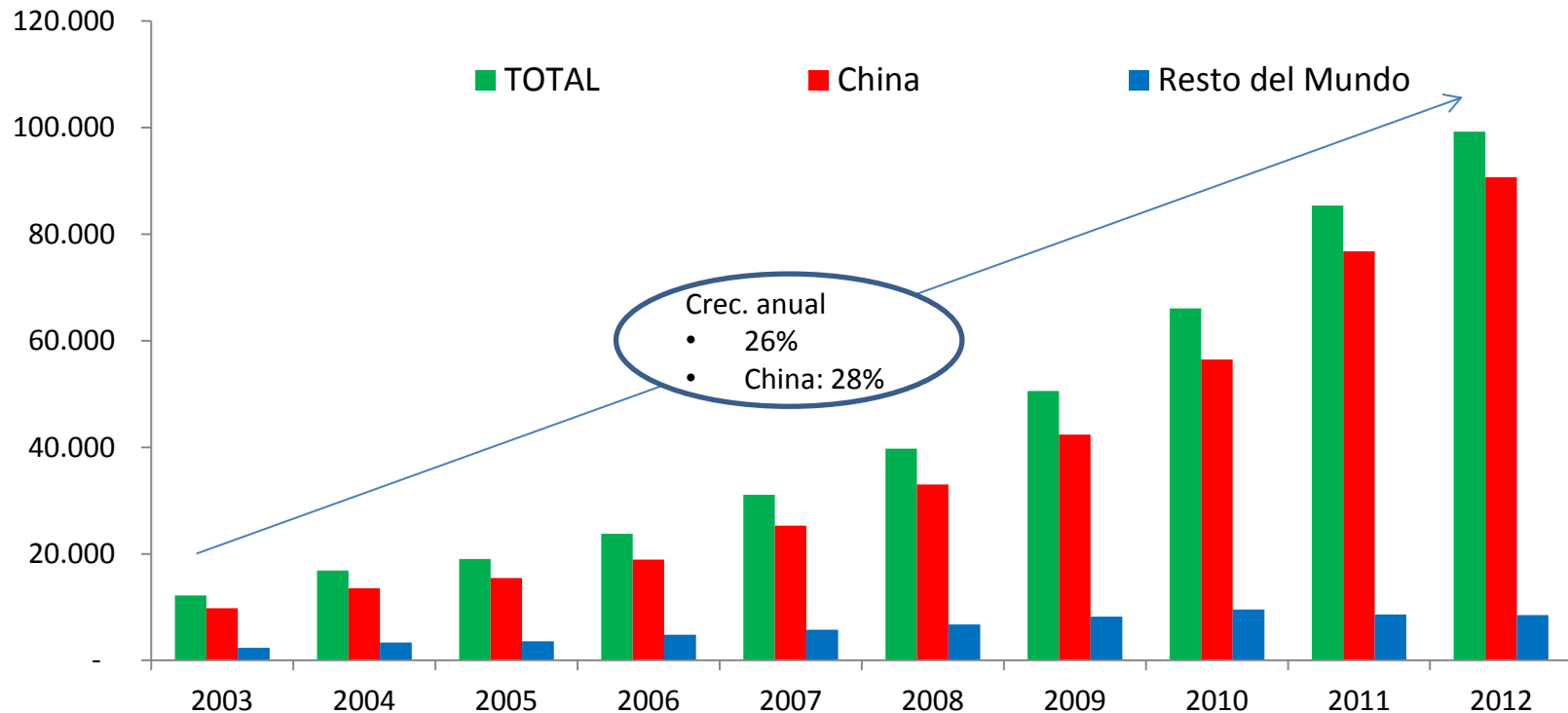


## Producción: Positiva Evolución de Costo y Calibres, pero sin impacto en Precio.



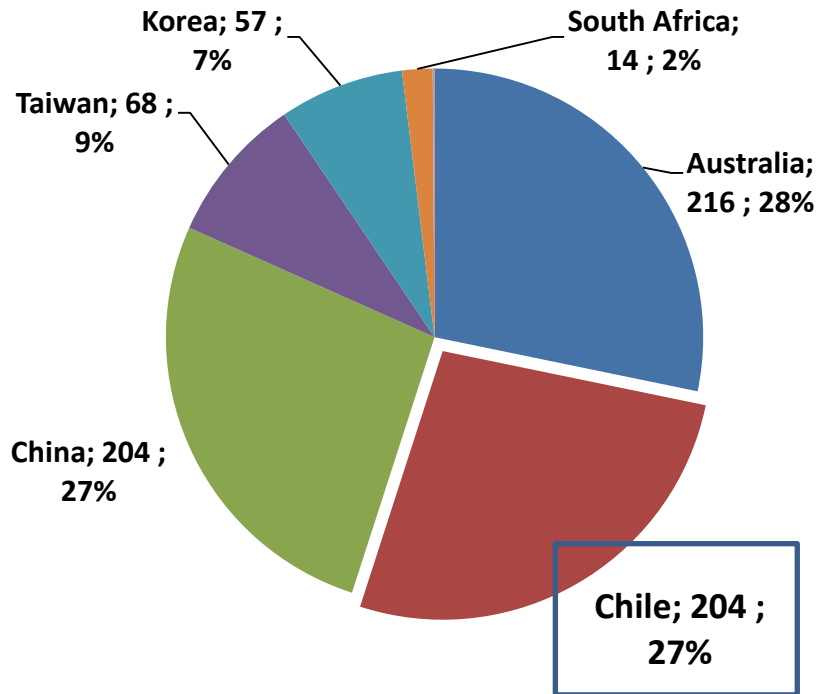
**Mercados: China principal productor de abalones y con restricciones de consumo interno.**

**Producción de abalones (Miles de Toneladas)**

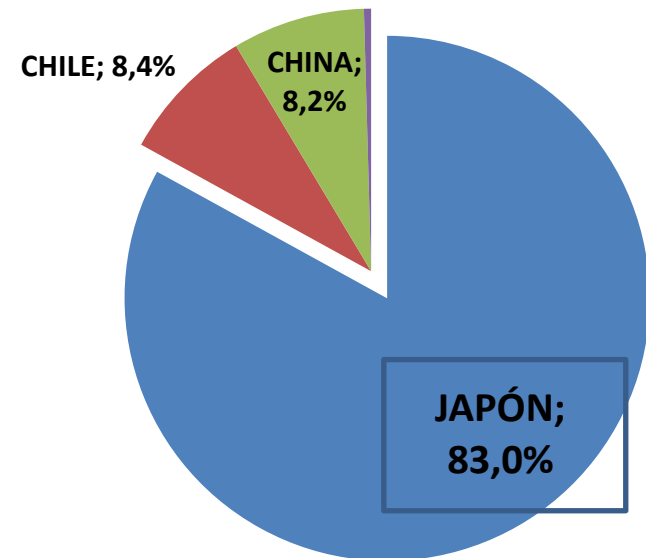


## Importación Japón: 764 toneladas IQF (2013).

País; Toneladas; Porcentaje de Participación



Camanchaca vendió 141 toneladas de abalones en 2013 con la siguiente distribución:



Camanchaca representa cerca del 60% de las exportaciones chilenas de abalones IQF a Japón, o bien, un 15% del total de exportaciones a ese país.

- Premio “Buen Vecino” por su programa “Camanchaca Amiga”, otorgado por Editec/Aquasur.

- Realización de Seminario Internacional de GSI: “Camino a la Sustentabilidad”.
- Entrega de reporte de avances.

1 noticia

CONCEPCIÓN

Jueves 23 de octubre de 2014



EMPRESAS | POR EL PROGRAMA CAMANCHACA AMIGA

## Camanchaca recibe premio “Buen Vecino RSE” en Feria AquaSur 2014

Camanchaca, en el marco de la Feria AquaSur 2014, que se realiza esta semana en Puerto Montt, recibió por parte del Grupo Editorial Editec, el premio “Buen Vecino RSE” por su programa Camanchaca Amiga, iniciativa que busca profundizar y establecer una relación cercana con los colaboradores y con las comunidades donde está inserta.

En la oportunidad, Cristián Solís, gerente general del Grupo Editorial Editec, que organiza la feria, aseguró que Camanchaca fue seleccionada por ser un referente de la industria en materia de RSE, ya que su programa Camanchaca Amiga cuenta con una estructura establecida en todas sus divisiones, desde hace varios años, y ha generado fuertes lazos y aportes concretos a la comunidad.

Al respecto, Ricardo García Holtz, gerente general de Camanchaca y quien fue el encargado de recibir la distinción, se mostró muy satisfecho, ya que “este premio viene a realzar el trabajo que interna y externamente venimos realizando bajo el programa Camanchaca Amiga, el que nace como respuesta a una inquietud de la compañía por elevar la sensibilidad sobre la importancia de nuestro entorno y del lugar donde viven nuestros trabajadores y vecinos, para que la creación de valor, que es la esencia de la empresa, sea compartida por la sociedad en la que trabajamos”.

### ACCIONES

Cabe destacar que el programa Camanchaca Amiga centra sus esfuerzos en tres ejes principales, que en la Región del Bío Bío se han visto materializados en las siguientes acciones: cuidado del medio ambiente. En 2013, Camanchaca firmó un acuerdo de producción limpia para reducir en un 5% el uso del agua y la energía, y en un 2% los residuos sólidos y desechos de sus procesos; apoyó la apertura del punto limpio en Coronel, que contó con el patrocinio de la Seremi de Medio Ambiente; instaló basureros en el Barrio Villa Alegre y participó activamente del Día Internacional de Limpieza de Playas, realizado en septiembre pasado.

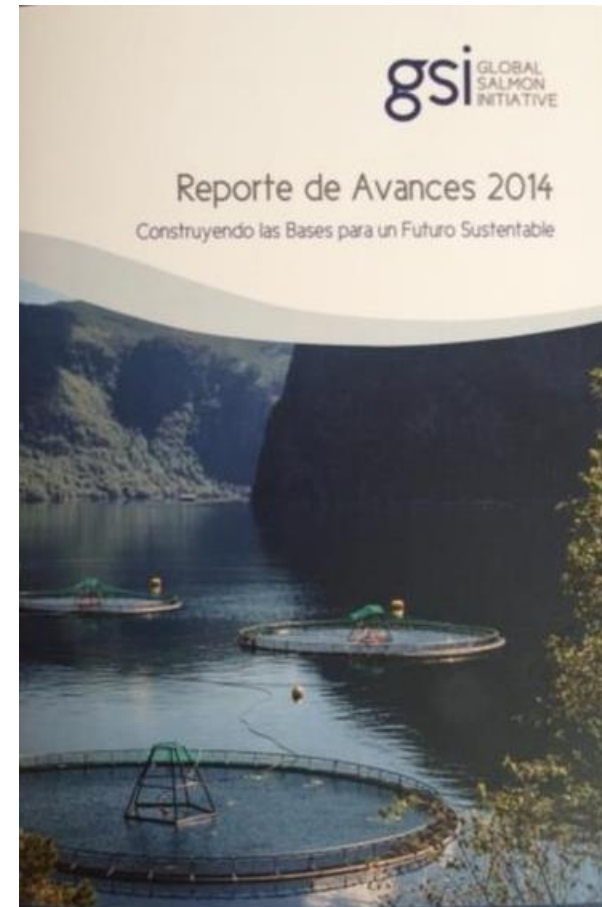
Otra es la integración con la comunidad. La empresa mantiene convenios de prácticas para alumnos de educación dual, técnica y profesional, con dis-

El programa Camanchaca Amiga centra sus esfuerzos en tres ejes, que en la Región del Bío Bío se han visto materializados en: el cuidado del medio ambiente, integración con la comunidad y promover una alimentación sana y nutritiva.

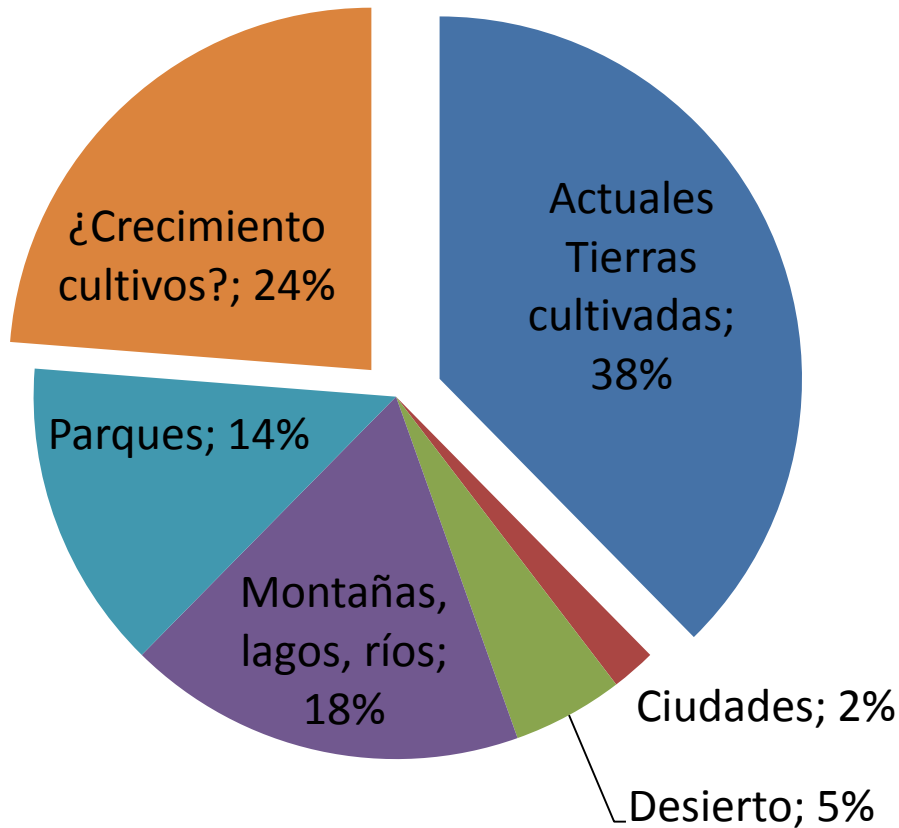
tintas organizaciones educacionales; recibe visitas de estudiantes y vecinos de Coronel y Tomé en sus instalaciones para que conozcan su funcionamiento, entre otros.

Y la tercera es promover una alimentación sana y nutritiva. Este año se inauguraron dos puntos de venta, uno en Coronel y otro en Tomé, poniendo a disposición de los vecinos productos de exportación de gran calidad, con alto valor nutricional y a precios accesibles. La compañía no descarta, en el corto plazo, abrir otros puntos de venta en las comunidades donde poseen operaciones a lo largo de Chile.

De manera excepcional, en esta versión 2014 de la Feria AquaSur, el premio “Buen Vecino RSE” fue compartido con el Instituto del Mar Capitán Williams.



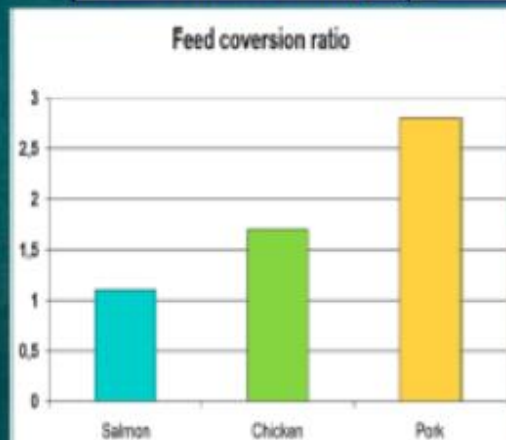
## Distribución de superficie terrestre actual



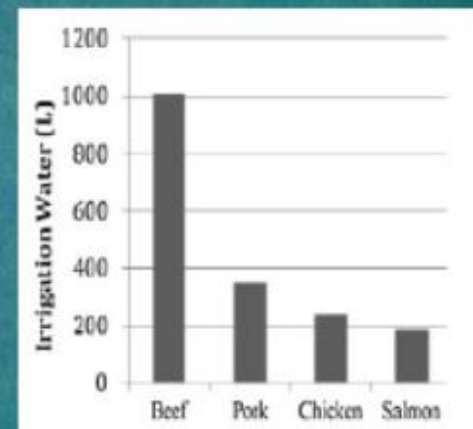
“La agricultura consume 70% del agua utilizada por los seres humanos”

## A viable solution: Efficient use of resources

(1)	Atlantic Salmon	Pig	Chicken	Lamb
Harvest Yield (%)	86	72.5	65.6	46.9
Edible Yield (%)	68.3	52.1	46.1	38.2
FCRc	1.15	2.63	1.79	6.3
Energy Retention (%)	23	14	10	5
Protein Retention (%)	31	18	21	5



### High Feed Conversion Efficiency <sup>2</sup>



### Low Use of Irrigation Water <sup>3</sup>

Source: 1. Bjorkl, J. Protein and energy account in salmon, chicken, pig and lamb. M.Sc. Thesis, Norwegian University of Life Sciences (UMB), Norway (2002)

2. Skretting internal data

3. Welch, Hoenig, Stiegeltz, Benetti, Tacon, Sims, and O'Hardon, 'From Fishing to the Sustainable Farming of Carnivorous Marine Finfish', Reviews in Fisheries Science, 18:3, 235 - 247 <sup>17</sup>



# Camanchaca

